

# BAPCo<sup>®</sup> SYSmark<sup>®</sup> 2014 SE 用户指南

简介 .....	4
设置 .....	5
映像配置 .....	5
SYSmark® 2014 SE 安装.....	5
命令行安装示例.....	8
安装程序退出代码.....	8
卸载.....	10
使用 .....	10
在 GUI 中启动基准测试项目.....	11
自动配置 .....	12
系统配置工具选项列表.....	13
在命令行中启动系统配置工具.....	16
配置工具命令行.....	16
在命令行中启动基准性能测试项目.....	16
命令行示例.....	17
Watts up? 功率表配置.....	18
Extech 380803 功率分析仪 / 数据记录仪配置.....	20
最佳方法 .....	21
用法提示 .....	21
平视显示 (HUD).....	21
进程空闲任务.....	21
禁止键盘/鼠标输入.....	22
错误处理.....	22
中止执行.....	22
<b>测试结果浏览器 .....</b>	<b>24</b>
查看测试结果.....	25
参考系统.....	26
Lenovo® ThinkCentre™ M800 Tower.....	26
发布结果.....	27

<b>应用</b> .....	28
办公效率.....	28
媒体制作.....	28
数据/财务分析.....	28
响应性.....	28
<b>方案</b> .....	30
办公效率.....	30
媒体制作.....	30
数据/财务分析.....	30
响应性.....	30
<b>支持</b> .....	31
SYSmark® 2014 SE 基准测试规则.....	32
基准测试的执行.....	32
充分披露报告.....	32
刊物.....	33
可用性.....	33
FDR 的处理.....	33
通过非 OEM 平台得出的测试结果的发布.....	34
竞争对手系统比较结果的发布.....	34

# 简介

SYSmark® 2014 SE 是一种基于应用程序的系统性能基准测试，旨在帮助用户作出个人电脑购买决定。

# 设置

尝试安装或运行 SYSmark 2014 SE 之前，请验证测试系统是否满足执行基准测试所需的推荐最低系统配置要求。

- CPU: 1.0 GHz AMD® 或英特尔® 双核处理器
- RAM: 2 GB
- 硬盘驱动器/固态硬盘: 主驱动器中有 25 GB 可用空间
- 操作系统: 64 位 Microsoft® Windows® 10、64 位 Microsoft® Windows® 8.1 和 64 位 Microsoft® Windows® 7
- 分辨率: 1024x768
- 显卡: 兼容 DirectX 9

## 映像配置

为了获得最佳效果，应该将 SYSmark 2014 SE 安装到装有最新硬件驱动程序的干净受支持操作系统中。对于此基准测试软件安装的应用软件的列表，请参阅应用程序一节。SYSmark 2014 SE 中有集成配置工具，可在准备执行基准测试的过程中自动更改系统。对于有关配置工具的更多详细信息，请参阅用法一节。

- 管理权限: 必须使用有管理权限的帐户。用同一帐户安装和运行 SYSmark 2014 SE。

## SYSmark® 2014 SE 安装

**安装 SYSmark 2014 SE 前，请使用磁盘映像软件制作磁盘备份。虽然支持卸载，但商业应用性能公司 (BAPCo) 推荐在安装 SYSmark 2014 SE 前制作映像备份。**

请先确保测试映像没有任何已知冲突软件，然后再尝试安装。此列表包括但可能并不限于将由此基准测试软件安装的应用程序。对于 SYSmark 2014 SE 安装和/或使用的应用程序的列表，请参阅“应用程序”一节。

另请注意，必须先启用或安装 Microsoft .NET Framework 4.0，然后再尝试将 SYSmark 2014 SE 安装到 Windows 8.1 系统中。

按照以下步骤安装 SYSmark 2014 SE:

- 1) 从商业应用性能公司 (BAPCo) 商店下载 SYSmark 2014 SE
  - a. 在 U 盘或其他外部设备上制作下载压缩包的备份副本，妥善保管
- 2) 解压缩基准测试文件
  - a. 创建名为 SYSmark2014SE 的文件夹并解压缩商店下载内容。
- 3) 解压缩 SYSmark 2014 SE Disc1 ISO

- a. 在上述创建的 SYSmark2014SE 文件夹内创建名为 Disc1 的文件夹
  - b. 将 SYSmark2014SE\_Disc1.iso 复制到 Disc1 文件夹中
  - c. 将 Disc1.iso 的内容提取到 Disc1 文件夹
- 4) 解压缩 SYSmark 2014 SE Disc2 ISO
- a. 在上述创建的 SYSmark2014SE 文件夹内创建名为 Disc2 的文件夹
  - b. 将 SYSmark2014SE\_Disc2.iso 复制到 Disc2 文件夹中
  - c. 将 Disc2.iso 的内容提取到 Disc2 文件夹
- 5) 使用 Windows 资源管理器，导航回到在第 3 步中创建的 Disc1 文件夹。
- 6) 双击名为 SYSmark 2014 Setup.exe 的文件，然后按照提示完成安装

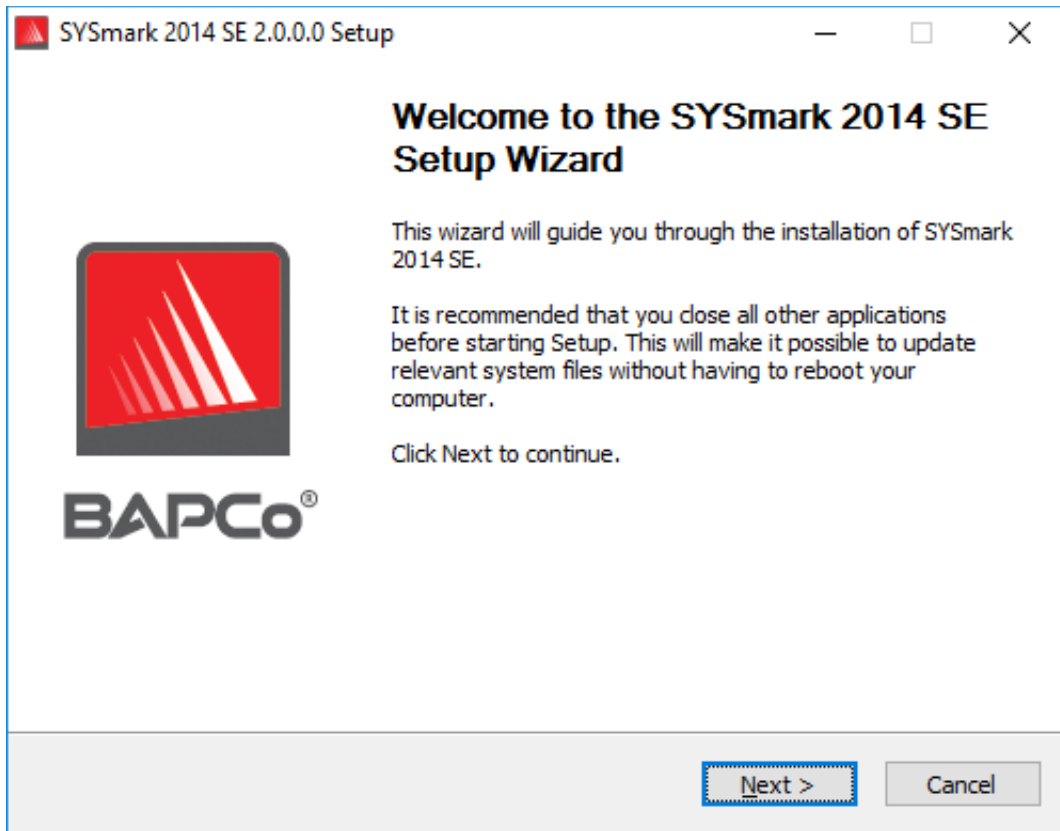


图 1: SYSmark 2014 SE 安装程序窗口

图 2 显示了此基准性能测试软件的默认完全安装。会安装所有核心组件、所有方案和测试结果浏览器。

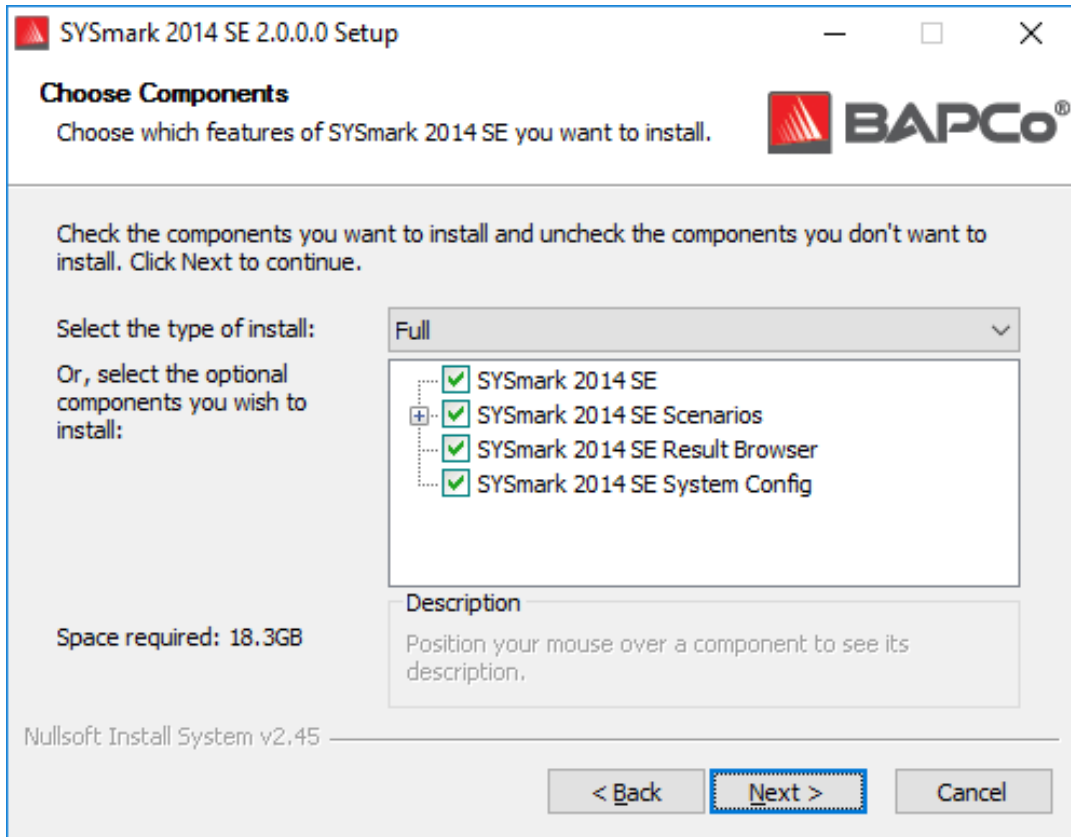


图 2: SYSmark 2014 SE 的默认完全安装

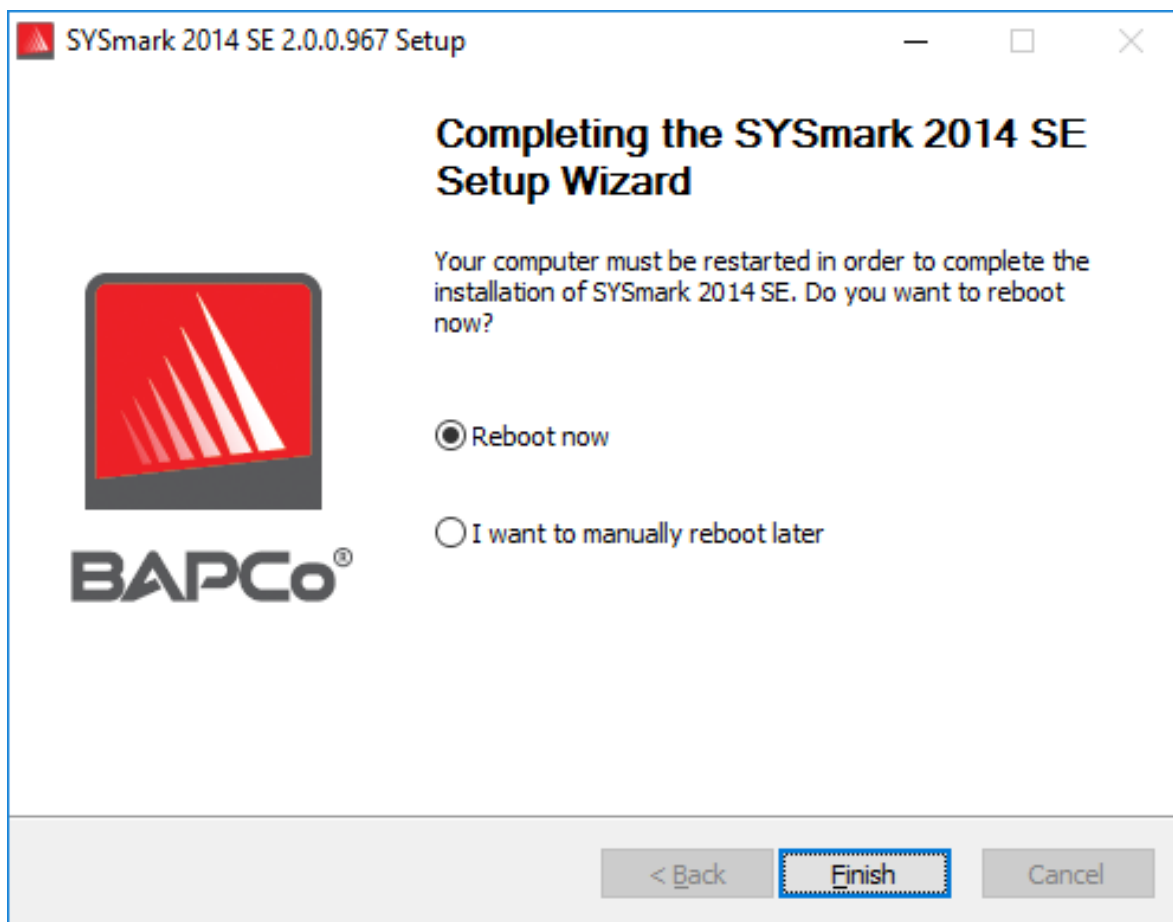


图 3: SYSmark 2014 SE 的安装已成功完成

也可通过命令行安装 SYSmark 2014 SE。可使用以下命令行参数：

- /S - 静默安装，不显示 GUI

### 命令行安装示例

要在命令行中安装 SYSmark 2014 SE，请打开命令提示符窗口，转到 SYSmark2014\_Setup.exe 文件所在的目录，然后执行以下命令。

```
C:\>start /wait SYSmark2014_Setup.exe /S
```

### 安装程序退出代码



安装完毕后，安装程序会返回退出代码（存储在 %ERRORLEVEL% 中）。请看以下退出代码及其含义：

- 0 - 成功
- 3010 - 成功，必须重新启动
- 1 - 用户已终止安装
- 2 - 一般安装问题
- 3 - 序列号缺失或无效
- 4 - 必须先卸载以下应用程序，然后再安装 SYSmark 2014 SE
- 5 - SYSmark 2014 SE (64 位) 仅可安装在 64 位计算机中
- 6 - SYSmark 2014 SE 安装程序已在运行
- 7 - 安装程序必须通过最高级安装程序运行：SYSmark2014SE\_Setup.exe
- 8 - Disc 2 与 Disc 1 中的版本不相符
- 9 - 缺少安装的应用程序。安装无效。请先卸载再重新安装 SYSmark 2014 SE
- 10 - 安装目录长度必须少于 145 个字符。
- 11 - 安装程序找不到 Disc2 介质（或文件夹）

## 卸载

转到 Windows “控制面板” 中的 “程序和功能” 项，可卸载 SYSmark 2014 SE。从应用程序列表中选择 SYSmark 2014 SE 图标，然后选择 “卸载”。

由于 SYSmark 2014 SE 中的某些应用程序存在 DRM 限制，因此一旦卸载基准性能测试软件，则它无法重新安装到相同的系统映像。

## 使用

通过以下方式可启动 SYSmark 2014 SE 界面：

- 双击 SYSmark 2014 SE 桌面图标
- 在 Windows 资源管理器中，导航到 C:\Program Files (x86)\BAPCo\SYSmark2014\bin\ 目录，然后双击 SYSmark 2014 SE.exe 文件
- 从 “开始” 菜单：依次转到 “开始” > “所有程序” > “BAPCo”，然后单击 SYSmark 2014 SE 菜单图标

**重要说明：**如果此前未禁用用户帐户控制，则右键单击此软件的图标，然后选择 “Run as administrator”（以管理员身份运行）。然后就可以用集成配置工具禁用用户账户控制（UAC）。有关集成配置工具的更多信息，在下面的 “自动配置” 一节中。SYSmark 2014 SE 必须用安装时所用的用户帐户运行。

基准测试界面窗口会打开，如图 4 中所示：



图 4: SYSmark 2014 SE 界面。

## 在 GUI 中启动基准测试项目

- **Project name (项目名称)**：用于将合意的项目名称输入“Project name”（项目名称）字段。允许输入空格和下划线。在项目名称中，\*、\$、@ 之类的特殊字符不受支持。
- **Scenarios (方案)**：默认值：已选择所有四个方案。
- **Iterations (迭代)**：默认值：1。用户可以根据需要调整此值。
- **Conditioning run (调节式执行)**：默认状态是已选中。选中调节式执行，会先对所选方案执行一次迭代，然后再执行其余项目操作，以使系统更加稳定，以得出可复验的测试结果。将在项目充分披露报告 (FDR) 中指明是否已执行调节式执行。但是，如果已执行调节式执行，则最终项目得分中不会包括调节式执行的得分。
- **Process Idle Task (进程空闲任务)**：默认状态是未选中。“进程空闲任务”选项指引 SYSmark 2014 SE 在开始基准测试运行前执行 Windows 操作系统进程空闲任务队列。先清空空闲任务队列再执行基准测试，可能有助于提高测试结果的可复验性。
- **Enable Energy Test (启用能量测试)**：默认状态是未选中。要启用能量测试，请选中此框。

- **COM Port (COM 端口)**：如果选中“能量测试”框，SYSmark 2014 SE 将尝试识别连接的功率表使用的 COM 端口。要指定不同的 COM 端口，请在框中输入 COM 端口号。

## 自动配置

这是 SYSmark 2014 SE 的新功能，商业应用性能公司 (BAPCo) 已将系统配置工具集成到基准测试 GUI 中，以便在执行基准测试前配置系统时为用户提供更大帮助。系统配置工具会自动对系统应用一些默认选项，必须应用这些选项才能运行 SYSmark 2014 SE。通过单击主 GUI 中的配置按钮，可查看配置工具设置。



图 5: SYSmark 2014 SE 配置按钮

配置工具窗口会显示可用于配置测试系统的选项，如下面的图 6 所示。修改这些选项，然后单击“Save”（保存）保存该配置文件。启动 SYSmark 2014 SE 后，会将保存好的设置应用于系统。请注意，图 6 中所示的是显示在 Windows 10 下的选项，显示在其他受支持操作系统中的选项可能会不相同。

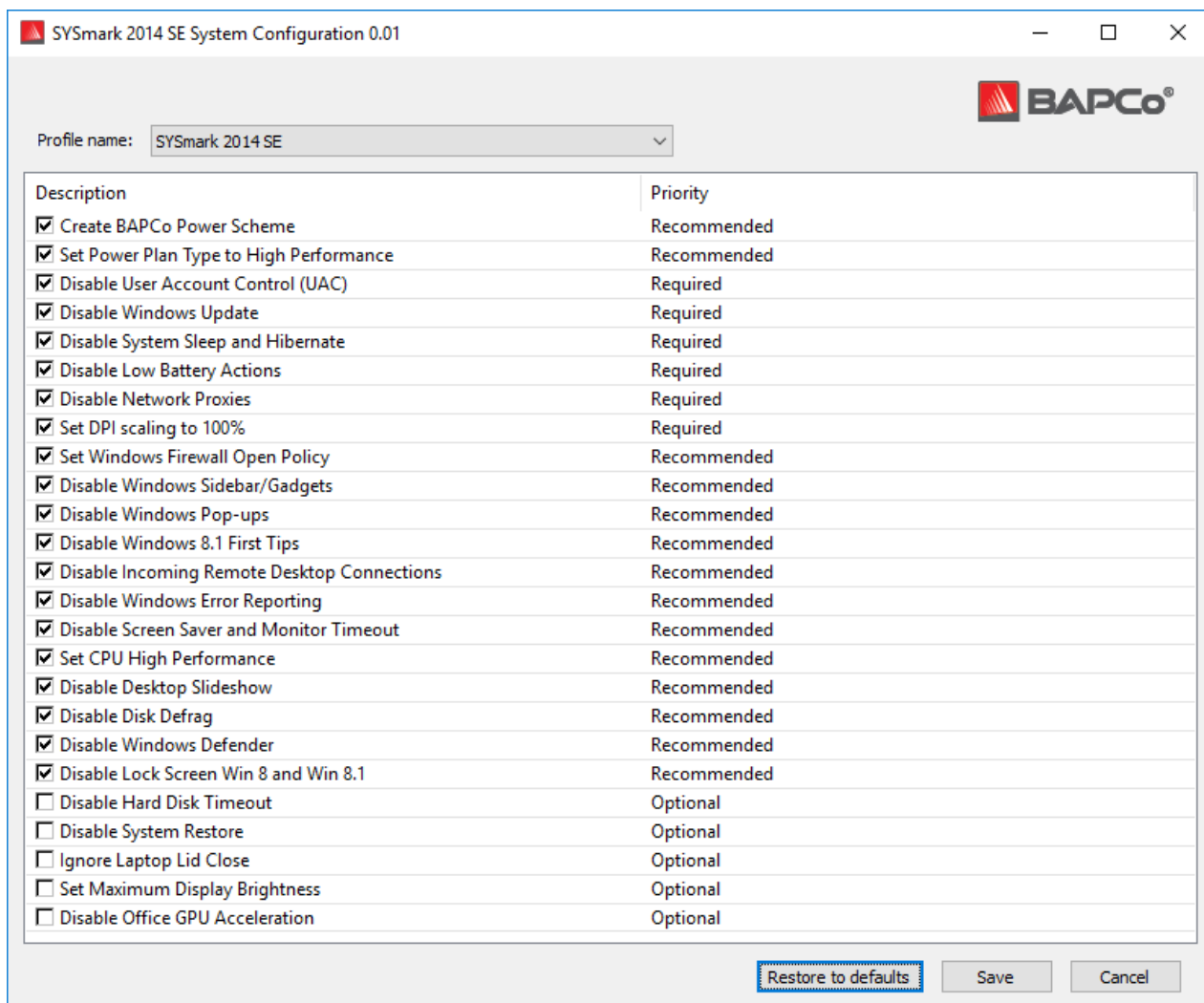


图 6: Windows 10 中的 SYSmark 2014 SE 配置选项

## 系统配置工具选项列表

下列是配置选项及其优先级，可用系统配置工具应用这些优先级。显示在系统配置工具窗口中的选项，可能会因操作系统而异。

### Required（必须选中）

用于作执行基准测试所需的配置更改。默认情况下已选中这些选项。

### **Recommended (建议选中)**

用于作为为了获得可复验的分数而推荐作的配置更改。默认情况下已选中推荐选项。通过取消选中相应的框，可禁用推荐选项。

### **Optional (选否自愿)**

用于作通常无须为获得可复验的分数作的配置更改（可能需要在某些罕见的情况下作这些配置更改）。默认情况下已选中选否自愿的选项。

### **Create BAPCo Power Scheme (创建商业应用性能公司 (BAPCo) 电源使用方案) - Recommended (建议选中)**

根据正在使用的系统电源使用方案，创建名为“BAPCo SYSmark 2014 SE”的新电源使用方案。如果已应用，则所有后续电源配置文件配置更改都会应用于新建的电源使用方案。如果未选中此选项，则所有电源配置文件配置更改都会应用于正在使用的电源使用方案。

### **Set Power Plan Type to “High Performance” (将电源计划类型设置为“高性能”) - Recommended (建议选中)**

用于将当前电源使用方案的“Power Plan Type”（电源计划类型）选项（有时称为“Power Plan Personality”（电源计划个人设置））设置为“High Performance”（高性能）。此设置用于对当前电源计划添加总体个人设置标签，以使性能优先于节能。驱动程序和应用程序可以查询这项设置，以确定各自的性能与节能行为。无论是否已选中“Create BAPCo Power Scheme”（创建商业应用性能公司 (BAPCo) 电源使用方案），都能使用此选项。如果已取消选中“Create BAPCo Power Scheme”（创建商业应用性能公司 (BAPCo) 电源使用方案），则会对正在使用的电源使用方案应用“Set Power Plan Type”（设置电源计划类型）。

### **Disable User Account Control (UAC) (禁用用户帐户控制 (UAC)) - Required (必须选中)**

禁用用户帐户控制，即可禁止在执行基准测试时显示管理员权限提升提示。必须重新启动系统才能使这项更改生效。

### **Disable Windows Update (禁用 Windows 更新) - Required (必须选中)**

用于停止并禁用“Windows Update”服务。可防止“Windows Update”服务启动，以及/或者在执行基准测试时检查更新。

### **Disable System Sleep and Hibernate (禁用系统睡眠和休眠模式) - Required (必须选中)**

用于防止系统进入睡眠或休眠模式，以及禁用“Require password on wake”（唤醒时需要密码）设置。

### **Disable Low Battery Actions (禁用电量不足操作) - Required (必须选中)**

用于防止系统在电池电量不足时关闭或发出警告。

**Disable Network Proxies (禁用网络代理) - Required (必须选中)**

用于禁用因特网连接设置的代理服务器配置。

**Set DPI Scaling to 100% (将 DPI 缩放比例设置为 100%) - Required (必须选中)**

用于将桌面缩放比例设置为 100%。可防止分辨率较高的显示器出故障

**Set Windows Firewall Open Policy (设置 Windows 防火墙开放策略) - Recommended (建议选中)**

配置 Windows 防火墙以允许所有传入/传出流量。

**Disable Windows Sidebar/Gadgets (禁用 Windows 边栏/小工具) - Recommended (建议选中)**

用于禁用小工具。

**Disable Windows Pop-ups (禁用 Windows 弹出窗口) - Recommended (建议选中)**

用于禁用系统任务栏中的所有弹出通知 (气球状提示)

**Disable Windows 8.1 First tips (禁用 Windows 8.1 首个提示) - Recommended (建议选中)**

禁用屏幕上显示的首个提示通知

**Disable Incoming Remote Desktop Connections (禁用入站远程桌面连接) - Recommended (建议选中)**

用于拒绝远程系统发出的远程桌面连接。

**Disable Windows Error reporting (禁用 Windows 错误报告) - Recommended (建议选中)**

可防止 Windows 错误报告工具显示错误报告窗口。

**Disable Screen Saver and Monitor Timeout (禁用屏幕保护程序和显示器超时) - Recommended (建议选中)**

用于禁用屏幕保护程序。用于禁用交流和直流选项电源配置文件的显示器超时功能。

**Set CPU High Performance (设置 CPU 高性能模式) - Recommended (建议选中)**

用于将 CPU 性能状态的最小值和最大值都设置为 100%，以防使用交流电和直流电时限制 CPU 性能。

**Disable Desktop Slide Show (禁用桌面幻灯片放映) - Recommended (建议选中)**

可防止桌面背景发生变化。

**Disable Disk Defrag (禁用磁盘碎片整理) - Recommended (建议选中)**

用于禁用碎片整理计划任务。

#### **Disable Windows Defender (禁用 Windows Defender) – Recommended (建议选中)**

配置组策略以禁用 Windows Defender。

#### **Disable Lock Screen Win 8 and Win 8.1 (禁用 Win 8 和 Win 8.1 锁屏界面) – Optional (选否自愿)**

用于禁用锁屏界面

#### **Disable Hard Disk Timeout (禁用硬盘超时) – Optional (选否自愿)**

可防止硬盘进入睡眠状态

#### **Ignore Laptop Lid Close (忽略合上便携电脑机盖的操作) – Optional (选否自愿)**

可防止系统在合上便携电脑机盖时暂停。

#### **Set Maximum Display Brightness (设置最高显示器亮度) – Optional (选否自愿)**

用于将显示器亮度设置为 100%。用于将调暗后的显示器亮度设置为 100%。用于将“Dim Display After”（以此时间后显示器变暗）值设置为“Never”（从不）。

#### **Disable Office GPU Acceleration (禁用 Office GPU 加速) – Optional (选否自愿)**

此选项将禁用所有 MS Office 2013 应用程序的 Office GPU 加速。仅当遇到 Microsoft OneNote 崩溃的情况时，才选择此项。它仅用作一种变通方法。

### **在命令行中启动系统配置工具**

通过以下参数，可在命令行中启动系统配置工具。

- |  |  |
|--|--|
| <code>-p</code> 或 <code>--profile="配置<br/>文件名称"</code> | 用于指定要应用的配置文件。配置文件名称区分大小写，必须列在 SystemConfig.xml 文件中。<br>默认配置文件是：SYSmark 2014 SE |
| <code>-h</code> 或 <code>--help</code>                  | 用于显示帮助对话框  |

### **配置工具命令行**

```
"C:\Program Files (x86)\BAPCo\Sysmark2014\bin\System Configuration.exe" -p="SYSmark 2014 SE"
```

### **在命令行中启动基准性能测试项目**

也可在命令行中执行 SYSmark 2014 SE。下列是受支持的命令行参数。如果命令行文本中有语法错误，则会启动 SYSmark 2014 SE GUI。



- `-p` 或 `--project` 用于指定项目的名称。此选项决定着是会向用户显示 GUI，还是会以静默方式执行基准测试。如果已提供此选项，则假定不会显示 GUI。
- `-i` 或 `--iterations` 用于指定迭代执行次数。该值必须大于 0。默认值是 3。
- `-r` 或 `--retries` 用于指定出现脚本错误时的重试次数。默认值是 5。
- `-w` 或 `--retrywait` 用于以秒数指定重试之前的等待时间。默认值是 120 秒。
- `-j` 或 `--powertest` 启用能量测试并指定功率表 COM 端口。
- `-nc` 或 `--noconditioning` 用于禁用系统调节式执行。
- `-ep` 或 `--processIdleTask` 开启进程空闲任务。
- `-h` 或 `--help` 用于显示帮助屏幕。
- `-v` 或 `--verbose` 用于启用详细模式。

## 命令行示例

```
"C:\Program Files (x86)\BAPCo\Sysmark2014SE\bin\SYSmark 2014 SE.exe" -p test_project -i 4
```

## Watts up? 功率表配置

### 1. 选购一款兼容的 Watts up? 功率表

- 制造商页面: <https://www.wattsupmeters.com/secure/products.php?pn=0>
- 兼容功率表包括 PRO、PRO ES 和 .NET 型号
- 基本的“Watts up?”型号不兼容。

### 2. 接通全部电源连接

- 将 Watts up? 功率表插头插入电源插座
- 将受测系统插头插入 Watts up? 功率表上的电源插孔

### 3. 开启受测系统并安装在此处找到的 Watts up? 数据记录器:

- 下载数据记录器软件包: [https://bapco.com/wp-content/uploads/ftp\\_uploads/WuUSBSetup9.zip](https://bapco.com/wp-content/uploads/ftp_uploads/WuUSBSetup9.zip)
- 解压缩该软件包, 双击 WuUSBSetup.exe, 然后按照安装向导的指示逐步操作
- 如果在安装数据记录器的过程中出现以下警告, 请单击“Ok”(确定)以忽略

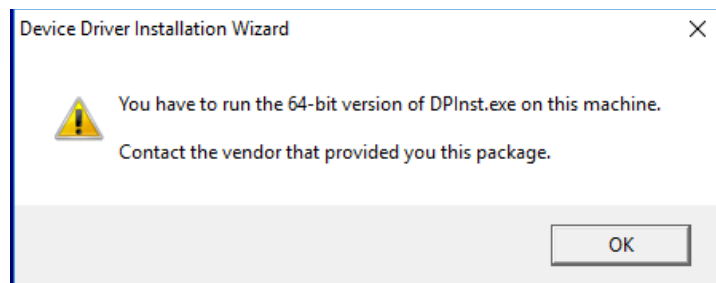


图 7: Watts Up Pro 警告

- 取消选中“Run Watts Up USB now”(立即运行 Watts Up USB)选项, 然后单击“Finish”(完成)以完成数据记录器的安装

### 4. 安装 USB 控制器驱动程序

- 确保已将 Watts Up Pro 功率表与测试系统相连
- 下载 USB 控制器驱动程序: [https://bapco.com/wp-content/uploads/ftp\\_uploads/CDM2.04.06WHQL\\_Certified.zip](https://bapco.com/wp-content/uploads/ftp_uploads/CDM2.04.06WHQL_Certified.zip)
- 将 zip 文件内容解压到文件夹内。
- 打开“Device Manager”(设备管理器), 在“Other devices”(其他设备)下方找到 USB UART 条目, 如下所示

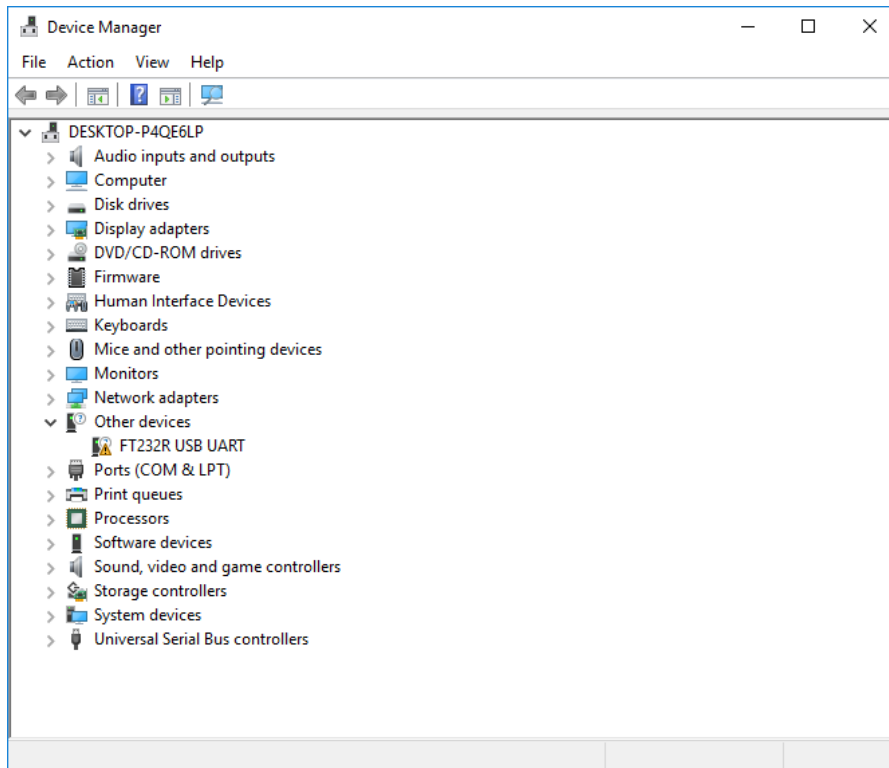


图 8: 未找到设备管理器驱动程序

- 右键单击并选择“Update driver software”（更新驱动程序软件）
- 选择“Browse my computer for driver software”（浏览我的电脑以查找驱动程序软件）
- 选择“include subfolders”（包含子文件夹），然后使用“Browse”（浏览）浏览到解压驱动程序软件包的位置。单击“Next”（下一步），Windows 将扫描文件夹并安装驱动程序
- 在安装“USB 串行控制器”后，返回设备管理器并对“USB 串行端口”项目重复这些步骤
- 现在，设备管理器应该不会显示“未找到任何驱动程序”的警告
- 现在，SYSmark 2014 SE 可在启用“Energy Test”（能量测试）选项的情况下执行。

## Extech 380803 功率分析仪 / 数据记录仪配置

1. 选购一款 Extech 380803 功率分析仪 / 数据记录仪
  - a. 制造商页面: <http://www.extech.com/display/?id=14172>
  - b. 注: Extech 声明, 本仪表只适用于使用 110-117V 电压的国家/地区。然而, 这仅指仪表本身的供电情况。本仪表能够精确测量高达 300V 的输入/输出电压。对于使用 220V 电压的国家/地区, 此功率仪应使用 1.) 8 节 AA 电池或 2.) 12V 通用直流电源适配器 (购买仪表时不附赠)
2. 接通全部电源连接
  - a. 将 Extech 电源线连接至电源插座。对于使用 220V 电压的国家, 在电池盒内装入 8 节 AA 电池, 或购买兼容的 12V 直流电源适配器。由于电池可能会在基准性能测试期间意外失效, 我们强烈建议使用兼容的直流电源适配器。
  - b. 将 Extech 输入连接至电源插座
  - c. 将测试状态下的系统插入 Extech 功率仪的电源插座。对于无法使用 A 类或 B 类插座的国家, 可能需要使用插座适配器 (见于美国、加拿大、墨西哥和日本)。
3. 将 Extech 数据端口连接至测试状态下的系统
  - a. 强烈建议使用可靠的 USB 转串口适配器
  - b. 使用 USB 转串口适配器将 Extech RS-232 端口连接至计算机
  - c. 为 USB 转串口适配器安装相应的驱动程序。由于可用的适配器类型很多, 请遵照您适配器手册中的系统要求和驱动安装说明。
4. 确定分配至 USB 转串口适配器的 COM 端口号
  - a. 确保 USB 转串口适配器与测试状态下的系统断开连接
  - b. 打开控制面板 > 设备管理器
  - c. 展开“端口 (COM & LPT)” — 记录列出的 COM 端口
  - d. 将 USB 转串口适配器连接至测试状态下的系统
  - e. 当您连接至适配器时, 记录显示的 COM 端口号
  - f. 关闭设备管理器

# 最佳方法

为了获得可靠、可重现的结果，商业应用性能公司（BAPCo）推荐在 SYSmark 2014 SE 界面中使用默认设置。

- 选中所有方案（办公效率、媒体制作、数据/财务分析和响应性）。
- 迭代（推荐默认设置以及调节式执行）
- 调节式执行（保持选中状态）
- 进程空闲任务（保持未选中状态）
- 启用能量测试（如果不执行能耗测试，请取消选中）
- 如果使用 BAPCo 基准性能测试来评估性能或电池寿命，则应该安装由硬件制造商提供的最新生产驱动程序。随操作系统提供的驱动程序可能并不适用于设备，设备制造商可能提供了更新的驱动程序。使用不正确的驱动程序可能会导致性能显著下降。
- NVMe 配置：在某些配置中，NVMe 设备可能比预期性能要慢，原因在于强制单元访问（FUA）写入请求的方式是由 Windows 操作系统进行处理的。因此，BAPCo 建议用户安装由其 NVMe 设备制造商提供的存储驱动程序。如果制造商未提供 NVMe 驱动程序，用户可以在测试前禁用 NVMe 驱动器上的“Windows Write cache buffer flushing”（Windows 写入高速缓存缓冲区刷新）设置。

# 用法提示

本小节说明的是执行基准性能测试时的 SYSmark 2014 SE 行为。

## 平视显示 (HUD)

平视显示出现在桌面右上角中，其中有关于正在执行的项目的信息



图 9: SYSmark 2014 SE HUD。

## 进程空闲任务

执行基准测试工作负荷之前，SYSmark 2014 SE Workload Manager 会暂停 120 秒，以使系统稳定下来。这 120 秒过后，Workload Manager 会发出进程空闲任务执行命令。空闲任务队列清空后，会开始执行基准测试工作负荷。注：进程空闲任务的完成时间会因系统而异。

## 禁止键盘/鼠标输入

工作负荷开始执行后，Workload Manager 会锁定系统，以防意外通过鼠标或键盘输入，从而防止打断工作负荷自动执行过程。Workload Manager 会继续执行为当前项目选择的方案，还会在执行成功结束时显示测试结果。有关禁止键盘和鼠标输入的其他信息，请参阅下面的“中止执行”一节。

## 错误处理

默认情况下，如果 SYSmark 2014 SE 在执行项目时遇到错误，则 Workload Manager 会将遇到的错误记录到日志中，然后向用户显示重试对话框，如下面的图 10 中所示。

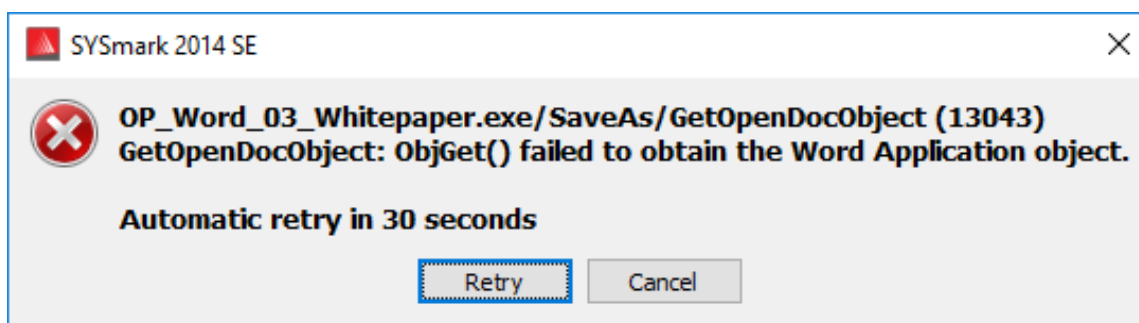


图 10: SYSmark 2014 SE 重试对话框

除非已在命令行中通过 `-r` 或 `--retries` 另行配置，否则 SYSmark 2014 SE 会重新尝试执行某个方案，最多重试五次。出错和重新执行方案之间的默认超时秒数是 120。可在命令行中用 `-r` 或 `--retrywait` 更改此值。如果不能在达到重试阈值之前成功完成方案的执行，则 Workload Manager 会停止执行，并在测试结果浏览器中显示相应错误消息。

用 SYSmark 2014 SE 可通过 `BENCHMARK_TIMEOUT_MULT` 环境变量进一步控制错误处理超时。可配置此变量以延长基准测试脚本引发错误（然后重试或停止执行）之前的等待时间。`BENCHMARK_TIMEOUT_MULT` 的默认值是 1.0。将值增加至 2.0 将使错误处理超时时间加倍，3.0 则表示是超时时间的 3 倍，依此类推。

## 中止执行

如果有必要停止正在执行的基准测试，请按以下步骤操作：

- 同时按下 CTRL-ALT-DEL 键，以便显示 Windows 更改密码屏幕
- 单击“Cancel”（取消）返回到桌面
- 键盘和鼠标输入现在应该已经启用
- 转到屏幕右下角中的系统任务栏，然后找到商业应用性能公司（BAPCo）图标，如下面的图 11 所示

- 右键单击该图标，然后选择“Stop”（停止）



图 11: BAPCo 系统任务栏图标。绿色三角表明 SYSmark 2014 SE 正在运行

# 测试结果浏览器

SYSmark 2014 SE 测试结果浏览器可简化测试结果的查看。

## 支持双击查看单个 FDR

双击 FDR 文件会启动测试结果浏览器，然后加载并显示该 FDR。双击另一 FDR 文件会在测试结果浏览器中显示该 FDR。以前加载的 FDR 能在测试结果浏览器下拉菜单中使用。

## 支持拖放查看多个 FDR

将 FDR 文件拖放到已打开的测试结果浏览器窗口中，就会显示该 FDR。也可选择多个 FDR，拖放到测试结果浏览器窗口中。会在测试结果浏览器中显示一个 FDR，其他所选 FDR 将能够在下拉菜单中使用。

## 将 FDR 保存到 PDF 中分发

生成的 FDR 可导出到 PDF 中以便分发。要保存到 PDF 中，首先要将所要保存的 FDR 加载到测试结果浏览器中。显示出该 FDR 后，单击测试结果浏览器窗口右下角中的“Save Results”（保存测试结果）按钮。会显示 Windows 文件保存对话框。默认文件路径是 C:\Program Files (x86)\BAPCo\SYSmark2014\Results\。选择路径后选择文件名。最后，从“Save as type”（另存为类型）下拉列表中选择“PDF (\*.pdf)”，然后单击“Save”（保存）。

## 支持独立安装

SYSmark 2014 SE 测试结果浏览器支持独立安装，这样用户几乎在任何系统中都可以迅速轻松地查看 FDR。要安装测试结果浏览器，请按以下步骤操作。

- 从 DVD 1 中启动 SYSmark 2014 SE 安装程序
- 输入有效的序列号，然后单击“Next”（下一步）
- 接受许可协议，然后单击“Next”（下一步）
- 在“Select type of install”（选择安装类型）选项下，选择“Custom”（自定义）
- 取消选中“SYSmark 2014 SE”和“SYSmark 2014 SE Scenarios”组件
- 一定要让“SYSmark 2014 SE Results Browser”组件保持处于选中状态，然后单击“Next”（下一步）
- 单击“Next”（下一步）接受默认位置
- 单击“Install”（安装）按钮
- 单击“Finish”（完成）按钮关闭安装程序窗口

可通过以下方式启动测试结果浏览器



- 双击桌面图标
- 双击 FDR 文件
- 导航到“开始”菜单>“所有程序”>“BAPCo”，然后单击 SYSmark 2014 SE Results Browser 图标

## 查看测试结果

成功完成一个项目后，SYSmark 2014 SE 会启动测试结果浏览器，然后加载该项目的充分披露报告 (FDR)，如图 12 所示。

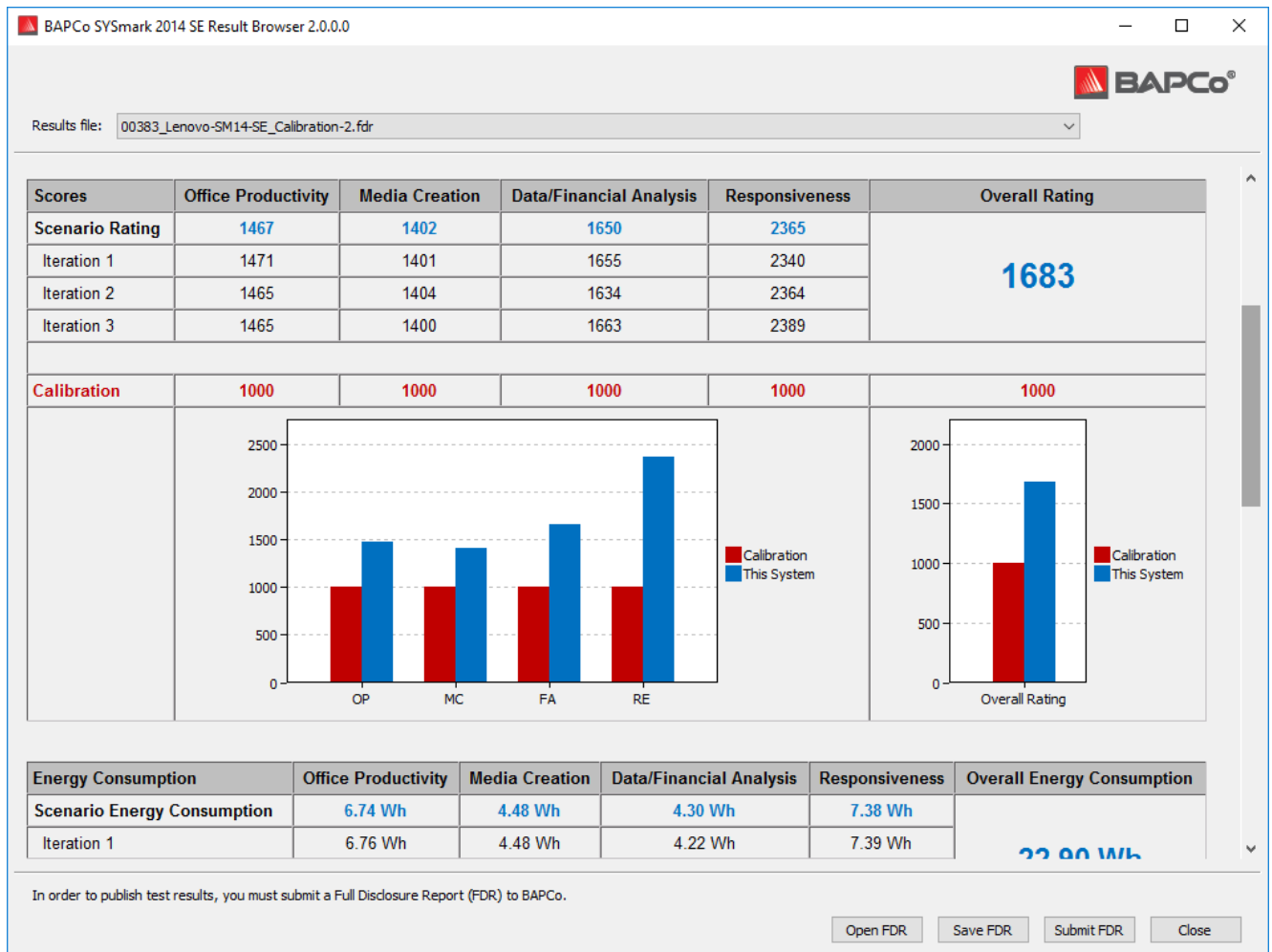


图 12: 示例 FDR

如果已启用能量测试进行执行，测试结果将如图 13 所示显示在分数表下方。

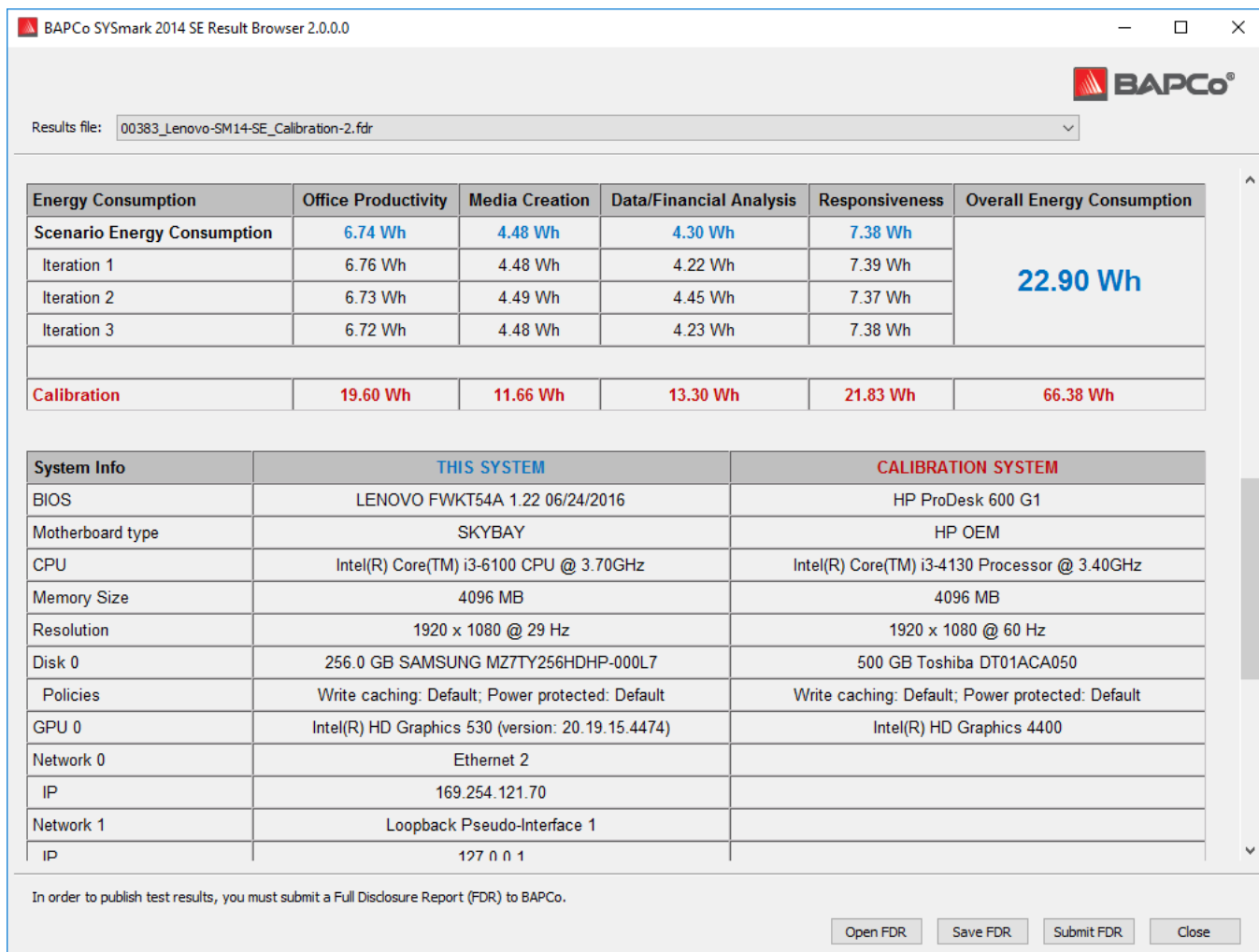


图 13: 项目得分信息。本示例显示了能量测试分数。

## 参考系统

SYSmark 2014 SE 分数已用参考系统标准化。执行四种方案及进行总体 SYSmark 2014 SE 评价时，参考系统每次的得分都是“1000”。下列是参考系统配置。

### Lenovo® ThinkCentre™ M800 Tower

- 处理器：英特尔® 酷睿™ i3-6100，频率为 3.70 GHz
- 操作系统：Microsoft Windows 10 Pro x64 (build 1607)
- RAM：4GB DDR3
- 显卡：英特尔® 核芯显卡 530
- 声卡：集成高清晰度声卡
- 固态硬盘：256GB 容量，SATA III，支持 OPAL 2.0

- 网卡：集成千兆位以太网

## 发布结果

商业应用性能公司 (BAPCo) 鼓励用户提交通过正式执行 SYSmark® 2014 SE 生成的 FDR (充分披露报告)，以便在 [results.bapco.com](http://results.bapco.com) 发布。必须完成所有方案并得分，才能正式执行基准测试查询。可在为发布而提交的正式执行的过程中执行调节式执行。要向商业应用性能公司 (BAPCo) 提交 FDR，请按以下步骤操作：

### 直接从测试结果浏览器提交测试结果

- 通过双击 FDR 文件将所要发布的 FDR 加载到测试结果浏览器中；如果正式执行刚刚结束，则相应分数已经显示在测试结果浏览器窗口中
- 在测试结果浏览器窗口底部，单击“Submit”（提交）按钮
- 填写表格并单击“ok”（确定）。
- FDR 将上传到服务器。测试结果浏览器将表明提交是否成功。

### 通过网页浏览器提交测试结果

- FDR 文件也可通过网页浏览器提交。通过在 [results.bapco.com/upload](http://results.bapco.com/upload) 上拖放
- 要通过拖放来上传测试结果，请打开 Windows 资源管理器并导航到：C:\Program Files (x86)\BAPCo\Sysmark2014SE\Results\*Project\_name*\Results\*Project\_name*\
- 找到要提交测试结果的 .FDR 文件
- 要从已安装 SYSmark 2014 SE 的系统提交，请启动 Internet Explorer 并导航到 [results.bapco.com/upload](http://results.bapco.com/upload)
- 将 FDR 文件拖放到页面上
- 在页面顶部填写身份信息：姓名、电子邮件地址和任何配置注释（如果需要）。
- 单击“Start upload”（开始上传）
- 处理器将处理测试结果并报告状态。如果提交成功，服务器则会将每个报告的链接通过电子邮件发送至提供的电子邮件地址。

# 应用

SYSmark 2014 SE 安装和/或使用下列应用程序（按方案分组）。一些应用程序出现在多个方案中，但仅安装一个应用程序实例。

## 办公效率

- Adobe® Acrobat® XI Pro
- Google Chrome™
- Microsoft® Excel® 2013
- Microsoft® OneNote® 2013
- Microsoft® Outlook® 2013
- Microsoft® PowerPoint® 2013
- Microsoft® Word® 2013
- WinZip® Pro 17.5

## 媒体制作

- Adobe® Photoshop® CS6 Extended
- Adobe® Premiere® Pro CS6
- Trimble SketchUp™ Pro 2013

## 数据/财务分析

- Microsoft® Excel® 2013
- WinZip® Pro 17.5

## 响应性

- Adobe® Acrobat® XI Pro
- Google Chrome™
- Microsoft® Excel® 2013
- Microsoft® OneNote® 2013
- Microsoft® Outlook® 2013
- Microsoft® PowerPoint® 2013
- Microsoft® Word® 2013
- WinZip® Pro 17.5
- Adobe® Photoshop® CS6 Extended
- Adobe® Premiere® Pro CS6

- Trimble SketchUp™ Pro 2013
- Adobe® Lightroom® 6

# 方案

以下是 SYSmark 2014 SE 方案和工作负载说明。

## 办公效率

办公效率方案用于对效率应用程序使用方式（包括字处理、电子表格数据操作和电子邮件创建/管理）建模。也包括网页浏览。

## 媒体制作

媒体制作方案用于对数字照片和数字视频的使用（目的是为虚构的企业制作、预览和渲染视频广告）建模。

## 数据/财务分析

数据/财务分析方案用于创建财务模型，以审查、评估和预测业务支出。此外，金融投资的成效和可行性通过既往和预测性能数据分析。

## 响应性

响应性方案包括诸如应用程序启动、应用程序安装、浏览网页时打开很多选项卡、文件副本照片操控和多任务处理等使用模型。

# 支持

SYSmark 2014 SE 技术支持通过 support@bapco.com 提供。联系支持部门时请附上以下信息。

- SYSmark 2014 SE 版本，如 2.0.0.123
- 系统配置信息
- 问题重现的逐步说明
- 错误率，如 100%、50%
- 因执行失败而生成的基准测试错误日志的档案
  - 查找错误文件夹，例如：C:\Program Files (x86)\BAPCo\Sysmark2014SE\Results\项目名称\Errors\
  - 查找基准测试软件安装日志：
    - %TEMP%\Sysmark2014SE\_Disc1.log
    - %TEMP%\Sysmark2014SE\_Disc2.log
  - 查找系统配置工具日志（注：只有用系统配置工具配置系统后，才会有此文件）
    - C:\Program Files (x86)\BAPCo\Sysmark2014SE\Results\systemconfig.txt
  - 用 WinZip、WinRAR 等对错误文件夹和上列日志进行存档
  - 将存档文件附到发往商业应用性能公司（BAPCo）支持部门的支持请求电子邮件中
  - 如果要报告多个错误，请为所要报告的问题各附上一个错误档案

# SYSmark® 2014 SE 基准测试规则

对于通过执行商业应用性能公司 (BAPCo) SYSmark 2014 SE 基准测试得出的测试结果，此文档说明的规则用于控制其发布。任何想要发布这种测试结果的被许可人，都必须遵守此文档，或者商业应用性能公司 (BAPCo) 提供的，有关 SYSmark 2014 SE 基准测试执行和测试结果报告的其他文档中所述的所有规则和条例。商业应用性能公司 (BAPCo) 保留随时更改本文中概述的规则的权利。对于最新执行和公布规则相关信息，我们鼓励被许可人查阅商业应用性能公司 (BAPCo) 网站 ([www.bapco.com](http://www.bapco.com))。详情请查阅《软件许可协议》。

## 基准测试的执行

**Workload Manager:** 所有基准测试都必须用 SYSmark 2014 SE Workload Manager 执行。此实用程序是一个可执行程序，用于执行 SYSmark 2014 SE 基准测试。其中也有用于得出受测系统最终基准测试结果的模块。公布的所有测试结果，都必须通过完整正确地执行基准测试得出。必须在未修改 SYSmark 2014 SE 软件任一部分的情况下执行所有测试。

用于得出正式 SYSmark 2014 SE 测试结果的全套软硬件，都必须按商业应用性能公司 (BAPCo) 定义的可用性标准的规定向公众提供。以下是具体适用规则：

**操作系统:** 用于生成和发布测试结果的操作系统，必须是可从原软件供应商公开获得的版本。要查看最新受支持操作系统列表，请查阅 [www.bapco.com](http://www.bapco.com) 中的产品手册。对于除操作系统供应商外的供应商发布和维护的特定驱动程序（如显卡驱动程序、磁盘驱动程序、主板设置文件、多媒体驱动程序），只要是这些驱动程序的原供应商获得的，可以公开获得，质量达到发布水平的驱动程序，就允许对这些驱动程序进行升级。被许可人也可使用操作系统服务包、API 更新（如 Direct X）及其他此类更新，只要这些更新是可从原供应商公开获得的，质量达到发布水平的软件，并且符合此基准测试软件的操作系统的要求。被许可人也必须查阅各个软件供应商的许可协议，以确保符合供应商基准测试限制条件。

**性能增强实用程序:** 允许使用性能增强实用程序或技术，只要所用的实用程序或技术是可从原供应商公开获得的，质量达到发布水平的软件。所用的实用程序必须记录在案，而且性能增强技术不得有损于受测系统或此基准测试软件的完整性。商业应用性能公司 (BAPCo) 会保留审查这种工具或技术的使用，以及按需将已发布的测试结果作废的权利。

**硬件:** 用于得出正式 SYSmark 2014 SE 测试结果的系统硬件，必须可在发布之时或之后的 60 天内公开获得。在发布后的 60 天内，系统必须能以完整平台的形式从原始设备制造商买到。对于不能从 OEM 获得，但其各个组件可在发布之时或之后的 60 天内，从各种供应商公开获得和买到的系统，被许可人也可报告测试结果。请注意，60 天的宽限期不适用于系统软件。所用的全部软件都必须能从原软件供应商公开获得，并且质量达到发布水平。

## 充分披露报告



对于所有已公布的测试结果，都必须通过 Workload Manager 生成完整的充分披露报告 (FDR)。这种 FDR 中必须有总体 SYSmark 2014 SE 等级，三种方案各自的等级，以及受测系统状态相关系统信息。这种报告的格式及添加到其中的信息由商业应用性能公司 (BAPCo) 决定。不得修改 FDR (修改 FDR 会使 FDR 作废)。可用 Result Browser 软件保存 FDR。

## 刊物

对于所有可公开获得的测试结果，商业应用性能公司 (BAPCo) 鼓励所有被许可人在商业应用性能公司 (BAPCo) 网站 (www.bapco.com) 中提交 FDR。要提交测试结果，被许可人可通过电子邮件，向商业应用性能公司 (BAPCo) (report@bapco.com) 发送通过 Workload Manager 生成的充分披露报告。如果被许可人在商业应用性能公司 (BAPCo) 网站之外发布测试结果，则被许可人同意应商业应用性能公司 (BAPCo) 的要求在 5 个工作日内提交 FDR。

被许可人向商业应用性能公司 (BAPCo) 提交的所有 FDR，都受 10 个工作日的审查期限的约束。在此审查期间，任何商业应用性能公司 (BAPCo) 成员都能对所提交的 FDR 进行质疑，或者提交反驳 FDR。如果质疑或提交反驳 FDR，则商业应用性能公司 (BAPCo) 会决定其中的哪些 FDR 会被接受 (如果有)，可以添加到 FDR 数据库中。

## 可用性

发布 SYSmark 2014 SE 测试结果时，受测系统必须可在发布之时或之后的 60 天内对公众开放购买。请注意，60 天的宽限期不适用于系统软件。所用的全部软件都必须能从原软件供应商公开获得，并且质量达到发布水平。

## FDR 的处理

提交的 FDR 由商业应用性能公司 (BAPCo) 处理，分类如下：

*准许发布* - 测试结果提交时已获准发布。

*拒绝发布* - 测试结果提交时已被拒绝发布。

“准许发布”类 FDR 决不是商业应用性能公司 (BAPCo) 对测试结果的确认或认可。只要已生成完整的有效 FDR，提交测试结果的被许可人就可以发布测试结果。被许可人同意应商业应用性能公司 (BAPCo) 的要求在 5 个工作日内向商业应用性能公司 (BAPCo) 提交有效的 FDR。商业应用性能公司 (BAPCo) 会经常对提交的 FDR 进行审核，并且保留取消授予未遵守此文档或其他 SYSmark 2014 SE 文档中所述条例的被许可人的许可的权利。如果已将拒绝发布类 FDR 退给被许可人，则该被许可人必须立即全面停止被拒测试结果的发布，直到商业应用性能公司 (BAPCo) 澄清问题为止。所有已发布的测试结果都必须至少附上系统型号，以及所述型号的配置与受测系统的配置之间的所有差异。发布的测试结果，可采用单个的总体 SYSmark 2014 SE 等级，也可并用总体等级和方案等级。除非已同时附上总体 SYSmark 2014 SE 等级，否则被许可人不得发布方案等级。(例如，不披露 SYSmark 2014 SE 总体等级，就不能发布办公效率方案等级) “SYSmark”

一词是商业应用性能公司的注册商标，仅可与通过 SYSmark 2014 Workload Manager 得出的性能度量结果一同使用。可以描述其他性能特性，但这些特性必须得自通过 Workload Manager 得出的性能度量结果。“SYSmark”和“SYSmark 2014 SE”这两个词语，不得用来描述这种特性的性能度量结果。

### **通过非 OEM 平台得出的测试结果的发布**

商业应用性能公司 (BAPCo) 允许为进行“非 OEM”平台比较而通过 SYSmark 2014 SE 发布性能指数。这包括未以完整平台的形式从 OEM 发运的系统的性能的比较。例如，显卡制造商想要通过互换显卡并测量性能，比较其显卡与相同平台中另一制造商的显卡的性能，就是这种比较。发布的有关非 OEM 平台的测试结果，必须在配套 FDR 中以及每当出现在各类出版物中时标为“经过修改”的测试结果。

### **竞争对手系统比较结果的发布**

被许可人可发布有关竞争对手系统的测试结果，只要竞争对手系统的性能测试结果此前已在 [www.bapco.com](http://www.bapco.com) 中发布。如果没有竞争对手系统的性能测试结果，则商业应用性能公司 (BAPCo) 会通知竞争对手，并限其在十五个工作日内针对其自己的系统提供反驳 FDR，或者对所提交的 FDR (测试结果) 进行质疑。十五天的等待期过后，并且商业应用性能公司 (BAPCo) 已经解决与所有反驳 FDR 有关的所有问题，才能发布提交的测试结果。十五天后竞争对手不作回应，起初发布测试结果的被许可人就可以开始发布测试结果了。业内出版物可为比较竞争对手的系统发布测试结果，这样不受上述规程的约束。但是，出版物要受此文档中所述的所有其他条例的约束。