



Guia do usuário do BAPCo[®] SYSmark[®] 2014

Introdução	4
Configuração	5
Configuração da imagem.....	5
Instalação do SYSmark® 2014.....	5
Exemplo de instalação de linha de comando	10
Códigos de saída do instalador.....	11
Desinstalação.....	11
Uso.....	12
Iniciar projeto do parâmetro de comparação na GUI	13
Configuração automatizada	13
Lista de itens da ferramenta Configuração do sistema.....	15
Iniciar ferramenta de configuração do sistema na linha de comando.....	18
Linha de comando de exemplo	19
Como iniciar um projeto de parâmetro de comparação na linha de comando.....	19
Linha de comando de exemplo	19
Dicas de uso.....	20
HUD (Heads Up Display, Visor de atenção)	20
Tarefas ociosas do processo.....	20
Bloqueio de entrada do teclado/mouse	20
Tratamento de erro	20
Como parar uma execução em andamento	21
Navegador de resultados	22
Como exibir resultados.....	23
Sistema de referência.....	24
HP® ProDesk™ 600 G1.....	25
Como publicar resultados.....	25
Aplicações.....	26
Produtividade no escritório.....	26
Criação de mídia	26

Análise financeira/de dados	26
Cenários.....	27
Produtividade no escritório.....	27
Criação de mídia	27
Análise financeira/de dados	27
Suporte	28
Regras de parâmetro de comparação do SYSmark®	29
Execução do parâmetro de comparação.....	29
FDR	30
Publicação.....	30
Disponibilidade	30
Processamento do FDR.....	30
Publicação de resultados em plataformas não OEM	31
Publicação de resultados para comparações competitivas	31

Introdução

SYSmark® 2014 é um parâmetro de comparação de desempenho do sistema baseado em aplicação projetado para auxiliar usuários na tomada de decisões de compra de PCs.

Configuração

Antes de tentar instalar ou executar o SYSmark 2014, verifique se o sistema de teste atende à configuração mínima recomendada de sistema para executar o parâmetro de comparação.

- **CPU:** processador dual-core Intel® ou AMD® de 1 GHz
- **RAM:** 2 GB
- **HDD/SSD:** 50 GB de espaço livre na unidade primária
- **Sistema operacional:** Microsoft® Windows® 8.1 32/64 bits Microsoft® Windows® 8 32/64 bits (com .NET Framework 3.5 habilitado) ou Microsoft® Windows® 7 32/64 bits
- **Resolução:** 1024x768
- **Gráficos:** compatível com DirectX 9

Configuração da imagem

Tendo em vista os melhores resultados, o SYSmark 2014 deve ser instalado em uma instância limpa de um sistema operacional com suporte e drivers de hardware atualizados. Consulte a seção Aplicações para obter uma lista de software de aplicação instalados pelo parâmetro de comparação. O SYSmark 2014 inclui uma ferramenta de configuração integrada que automatizará as alterações feitas no sistema em preparação para a execução do parâmetro de comparação. Consulte a seção Uso para saber mais detalhes sobre a ferramenta de configuração.

- Direitos administrativos: é obrigatória uma conta com privilégios administrativos. Use a mesma conta para instalar e executar o SYSmark 2014.
- Controle de Conta de Usuário: desabilite o UAC no sistema de teste.

Instalação do SYSmark® 2014

Use o software de imagem em disco para fazer backup do disco antes da instalação do SYSmark 2014. No momento, o parâmetro de comparação não dá suporte à desinstalação.

Certifique-se de que a imagem de teste não tenha software conflitantes conhecidos antes de tentar a instalação. Esta lista inclui, embora não esteja limitada a, todas as aplicações que serão instaladas pelo parâmetro de comparação. Consulte a seção Aplicações para consultar a lista de aplicações instaladas e/ou usadas pelo SYSmark 2014.

Também observe que o Microsoft .NET Framework 4.0 deve estar habilitado ou instalado antes da tentativa de instalação do SYSmark 2014 em sistemas Windows 8.

Para instalar o SYSmark 2014, insira o DVD 1 do conjunto de mídias de instalação na unidade óptica do sistema de teste. Inicie SYSmark2014_Setup.exe e siga os prompts para instalar o software do parâmetro de comparação. SYSmark 2014

deve ser instalado por um usuário com privilégios de administrador. Caso o Controle de Conta de Usuário esteja ativado, clique com o botão direito do mouse no arquivo SYSmark2014_Setup.exe e escolha "Run as Administrator" (Executar como administrador) no menu contextual.



Figura 1: Janela do instalador do SYSmark 2014.

Um número de série é fornecido com a compra do parâmetro de comparação. Guarde o número de série, pois ele será necessário na instalação.

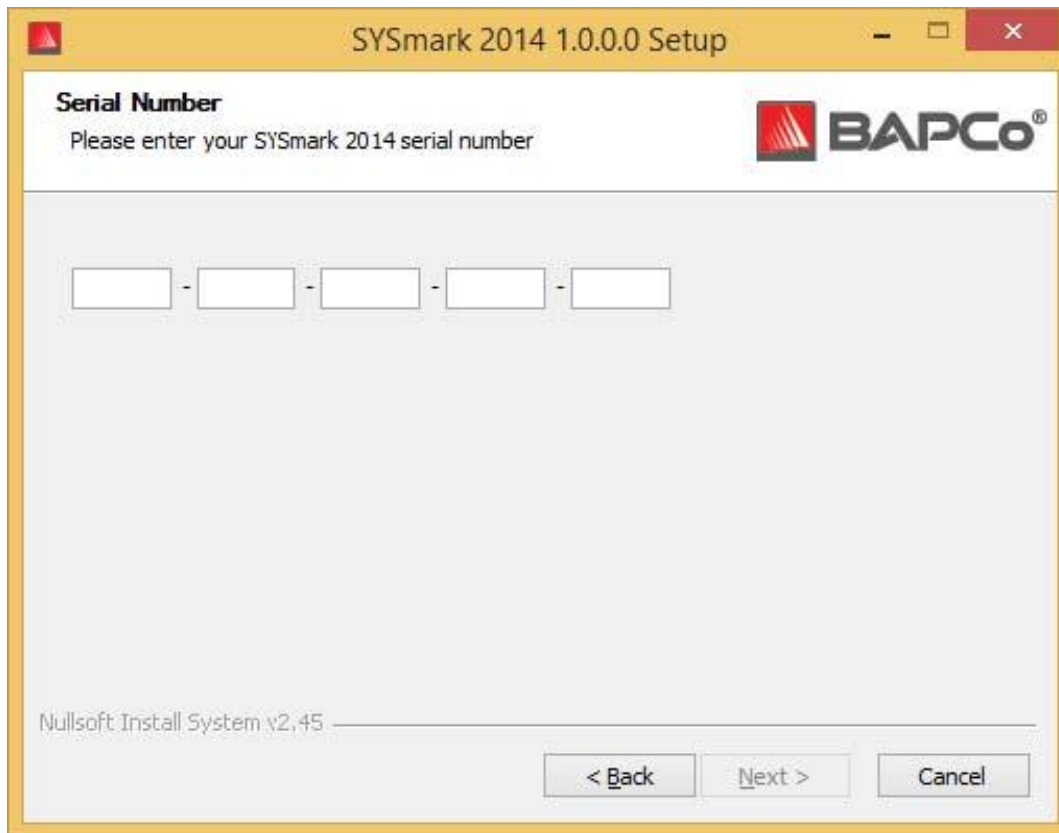


Figura 2: Insira o número de série do SYSmark 2014 para continuar a instalação.

A Figura 3 mostra a instalação completa padrão do parâmetro de comparação. Todos os componentes básicos, todos os cenários e o navegador de resultados serão instalados.

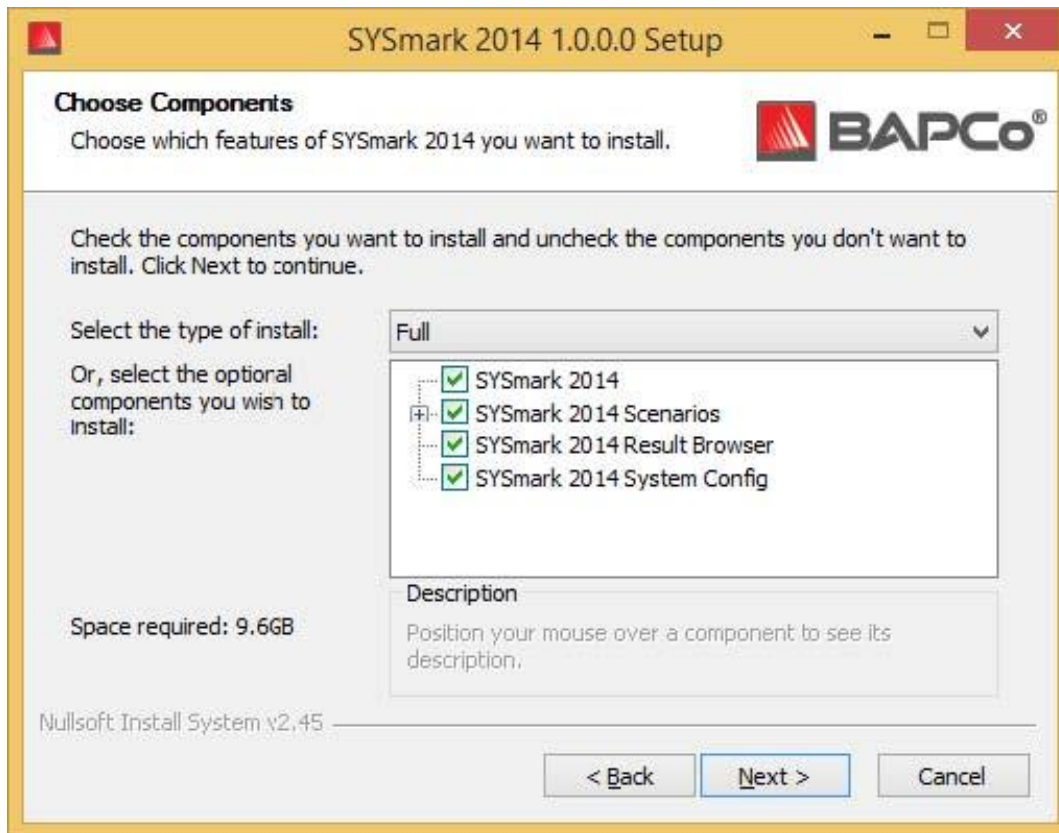


Figura 3: Instalação completa padrão do SYSmark 2014

O instalador também dá suporte a opções de instalação personalizadas, conforme mostrado na Figura 4. Desmarque os componentes que você não deseja instalar. O componente SYSmark® 2014 é obrigatório quando se instala um cenário do parâmetro de comparação. Os cenários não instalados não estarão disponíveis para seleção durante a execução do parâmetro de comparação. Observação: para obter uma pontuação de desempenho geral do sistema e um FDR válido para publicação em www.bapco.com/support/fdrs, todos os cenários devem ser concluídos.

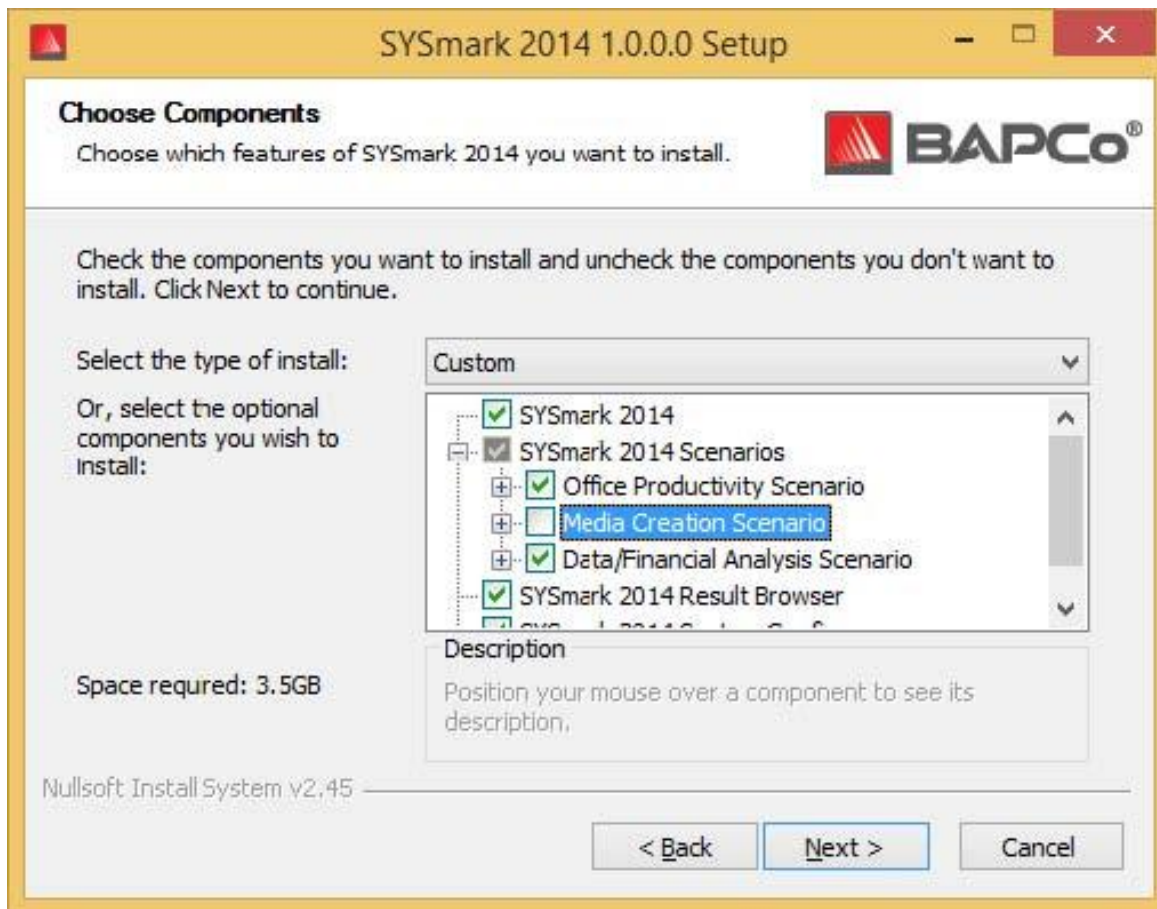


Figura 4: Desmarque os componentes da instalação personalizada.

Com a conclusão bem-sucedida da instalação, o SYSmark 2014 exibirá uma janela conforme mostrado na Figura 5 abaixo.



Figura 5: A instalação do SYSmark 2014 foi concluída com êxito.

O SYSmark 2014 também pode ser instalado por meio da linha de comando. Substitua xxxxx-xxxxx-xxxxx-xxxxx-xxxxx pelo número de série fornecido. As seguintes opções de linha de comando estão disponíveis:

- /S - instalação silenciosa, sem GUI
- /SN=<número de série> - instalação com número de série fornecido
- /SerialNumber=<número de série> - instalação com número de série fornecido
 - /SN e /SerialNumber não diferenciam maiúsculas de minúsculas

Exemplo de instalação de linha de comando

Para instalar o SYSmark 2014 da linha de comando, abra um prompt de comando, mude para o diretório onde o arquivo SYSmark2014_Setup.exe está localizado e emita o comando a seguir.

```
C:\>start /wait SYSmark2014_Setup.exe /S /SN=xxxxx-xxxxx-xxxxx-xxxxx-xxxxx
```

Códigos de saída do instalador

Quando terminar, o instalador retornará um código de saída (armazenado em %ERRORLEVEL%). Consulte abaixo os códigos de saída e seus significados:

- 0 - Êxito
- 3010 - Êxito, reinicialização obrigatória
- 1 - Anulação da instalação pelo usuário
- 2 - Problema geral da instalação
- 3 - Número de série não encontrado ou inválido
- 4 - As aplicações a seguir devem ser desinstaladas antes da instalação do SYSmark 2014
- 5 - O SYSmark 2014 (64 bits) só pode ser instalado em máquinas de 64 bits
- 6 - O instalador do SYSmark 2014 já está em execução
- 7 - O instalador deve ser executado no instalador de nível superior: SYSmark2014_Setup.exe
- 8 - A versão do Disco 2 não corresponde à versão no Disco 1
- 9 - Instalação da aplicação não encontrada. Instalação inválida. Desinstale e reinstale o SYSmark 2014
- 10 - O diretório da instalação deve ter menos de 145 caracteres.
- 11 - O instalador não conseguiu encontrar a mídia do Disco 2

Desinstalação

O SYSmark 2014 não dá suporte à desinstalação no painel de controle Adicionar/remover programas. A BAPCo recomenda a limpeza da unidade e a instalação de uma cópia nova da imagem do sistema operacional. Isso garantirá que todos os rastreamentos do SYSmark 2014 tenham sido removidos do sistema. Como opção, restaure a imagem limpa usando o backup feito antes da instalação.

Uso

A interface do SYSmark 2014 pode ser iniciada

- Clicando-se duas vezes no ícone da área de trabalho do SYSmark 2014
- Navegando-se até o diretório C:\Program Files (x86)\BAPCo\Sysmark2014\bin\ no Windows Explorer clicando-se no arquivo SYSmark 2014.exe
- No menu Iniciar: Iniciar>Todos os programas>BAPCo e clicando-se no ícone do menu do SYSmark 2014

Importante: Caso o Controle de Conta de Usuário não tenha sido desabilitado anteriormente, clique com o botão direito do mouse no ícone e escolha "Run as administrator" (Executar como administrador). O UAC pode ser desabilitado usando-se a ferramenta de configuração integrada. Mais informações sobre a ferramenta de configuração integrada estão disponíveis na seção Configuração automatizada abaixo. O SYSmark 2014 deve ser executado na mesma conta de usuário usada para instalá-lo.

A janela de interface do parâmetro de comparação será aberta conforme ilustrado na Figura 6:



Figura 6: Interface do SYSmark 2014 mostrada com cenário e seleções de iteração padrão. A execução condicional é selecionada por padrão.

Iniciar projeto do parâmetro de comparação na GUI

- **Nome do projeto:** digite o nome do projeto desejado no campo "Project name" (Nome do projeto). Espaços e sublinhados são permitidos. Caracteres especiais, como *,\$,@, não têm suporte em nomes de projeto
- **Cenários:** valor padrão: selecionado, se instalado. Os cenários não instalados no momento da instalação não estão disponíveis para seleção na GUI. Observação: Todos os três cenários devem ser instalados e selecionados para execução no tempo de execução do projeto para produzir uma pontuação geral e um FDR válido para publicação
- **Iterações:** valor padrão: 3. O usuário pode ajustar esse valor conforme obrigatório
- **Execução condicional:** valor padrão: selecionado. A seleção da condição executa uma iteração dos cenários selecionados antes da execução do restante do projeto para auxiliar na estabilização do sistema para resultados repetidos. O FDR do projeto indicará se a execução condicional foi executada. Porém, se executada, a execução condicional não será incluída nas pontuações finais do projeto.
- **Tarefas ociosas do processo:** valor padrão: selecionado. A opção de tarefas ociosas do processo leva o SYSmark 2014 a executar as tarefas ociosas do processo do sistema operacional Windows antes de iniciar a execução do parâmetro de comparação. A conclusão de tarefas ociosas antes da execução do parâmetro de comparação pode ajudar a obter resultados mais repetidos. Clique no botão "Run Benchmark" (Executar parâmetro de comparação) para iniciar o projeto

Configuração automatizada

Novidade do SYSmark 2014, a BAPCo integrou uma ferramenta de configuração do sistema à GUI do parâmetro de comparação para auxiliar usuários na configuração do sistema antes da execução do parâmetro de comparação. A ferramenta de configuração do sistema aplicará automaticamente um conjunto de opções padrão ao sistema obrigatórias para a execução do SYSmark 2014. As configurações da ferramenta de configuração podem ser exibidas clicando-se no botão de configuração na GUI principal.



Figura 7: Botão de configuração do SYSmark 2014

A janela da ferramenta de configuração exibirá as opções disponíveis para configurar o sistema de teste, conforme mostrado na Figura 8 abaixo. Modifique o conjunto de opções e clique em "Save" (Salvar) para salvar o perfil. Quando o SYSmark 2014 for iniciado, as configurações salvas serão aplicadas ao sistema. A Figura 8 mostra as opções exibidas no Windows 8.1. Outros sistemas operacionais com suporte podem exibir um conjunto de opções diferente.

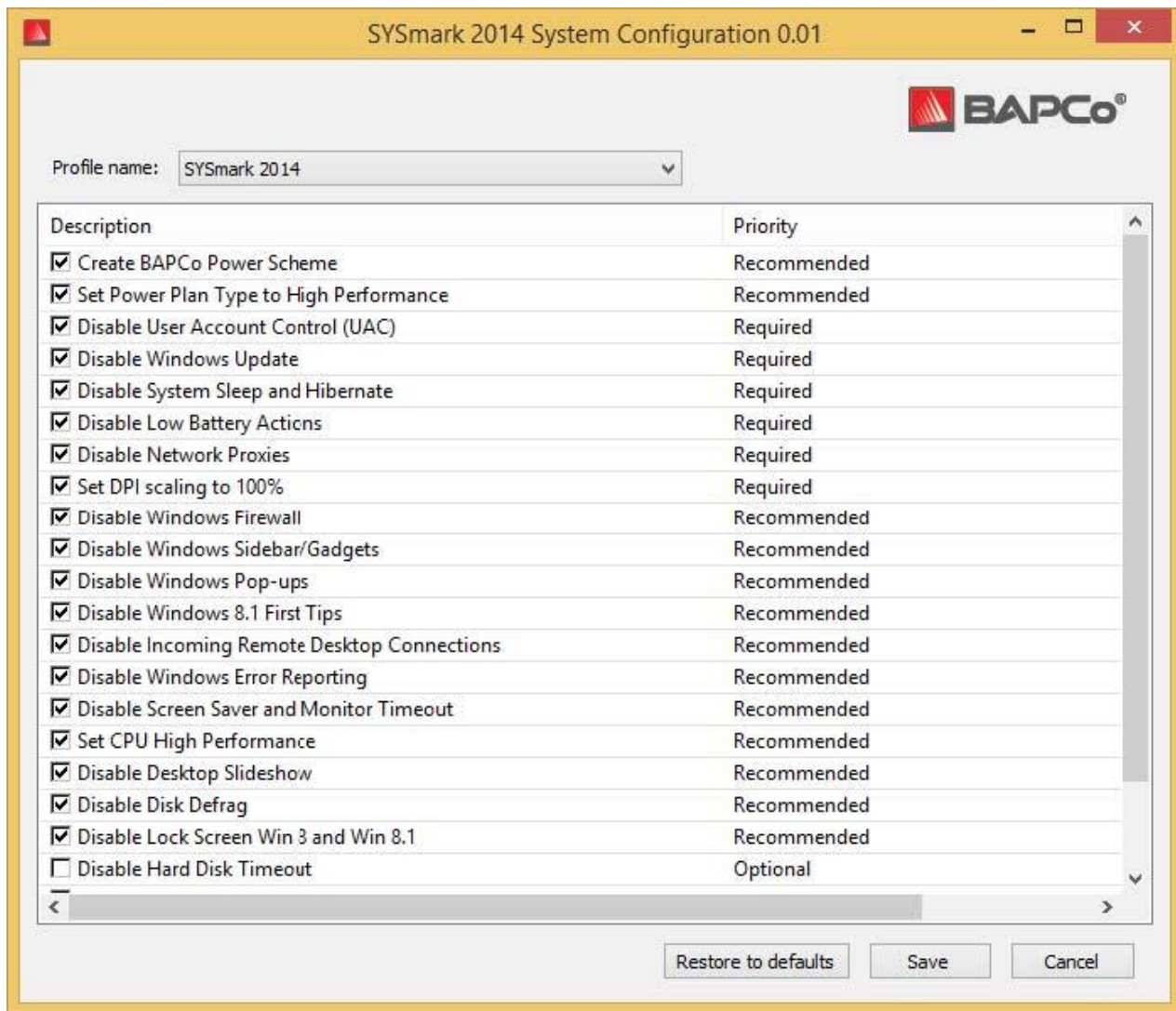


Figura 8: Opções de configuração do SYSmark 2014 no Windows 8.1

Lista de itens da ferramenta Configuração do sistema

Esta é uma lista das opções de configuração com prioridades que podem ser aplicadas usando-se a ferramenta Configuração do sistema. As opções exibidas na janela da ferramenta Configuração do sistema podem variar de acordo com o sistema operacional.

Obrigatório

Faça as alterações na configuração obrigatórias para a execução do parâmetro de comparação. Esses itens são marcados por padrão.

Recomendável

Faça as alterações na configuração recomendadas para obter as pontuações repetidas. Os itens recomendados são marcados por padrão. Os itens recomendados podem ser desativados demarcando-se a caixa correspondente.

Opcional

Faça alterações na configuração normalmente desnecessárias para obter pontuações repetidas, mas que possam ser necessárias em alguns casos raros. Os itens opcionais não são marcados por padrão.

Criar esquema de energia BAPCo – recomendado

Cria um novo esquema de energia chamado "BAPCo SYSmark 2014" com base no esquema de energia ativo no momento do sistema. Se aplicado, todas as alterações na configuração do perfil de energia subsequentes serão aplicadas ao esquema de energia recém-criado. Se essa opção não for marcada, todas as alterações feitas na configuração do perfil de energia serão aplicadas ao esquema de energia ativo no momento.

Definir tipo de plano de energia como "High Performance" (Alto desempenho) – recomendado

Define a opção "Power Plan Type" (Tipo de plano de energia) (às vezes conhecida como "Personalidade do plano de energia") do esquema de energia ativo como "High Performance" (Alto desempenho). Essa configuração identifica o plano de energia ativo com uma personalidade geral que favorece o desempenho em detrimento da economia de energia. Os drivers e as aplicações podem consultar essa configuração para determinar seu respectivo desempenho em comparação com o comportamento da economia de energia. Essa opção pode ser usada independentemente da opção "Create BAPCo Power Scheme" (Criar esquema de energia BAPCo) estar marcada. Se "Create BAPCo Power Scheme" (Criar esquema de energia BAPCo) estiver desmarcada, "Set Power Plan Type" (Definir tipo de plano de energia) será aplicada ao esquema de energia ativo no momento.

Desabilitar Controle de Conta de Usuário (UAC) – obrigatório

Desabilita o Controle de Conta de Usuário para evitar que prompts de elevação do administrador sejam exibidos durante execuções do parâmetro de comparação. O sistema deve ser reinicializado para que essa alteração seja aplicada.

Desabilitar Windows Update – obrigatório

Para e desabilita o serviço Windows Update. Evita que o serviço Windows Update seja iniciado e/ou verifique atualizações durante execuções do parâmetro de comparação.

Desabilitar suspender e hibernar – obrigatório

Evita que o sistema entre no modo suspender ou hibernar e desabilita a configuração "Require password on wake" (Exigir senha ao despertar).

Desabilitar ação de bateria fraca – obrigatório

Evita que o sistema seja desligado ou poste um aviso quando a bateria atingir o nível baixo.

Desabilitar proxies de rede – obrigatório

Desabilita a configuração do servidor proxy para configurações de conexão com a Internet.

Definir escala DPI como 100% - obrigatório

Define a escala da área de trabalho como 100%. Evita falha em monitores com resolução maior

Desabilitar Firewall do Windows – recomendado

Para e desabilita o serviço Firewall do Windows. Evita o bloqueio de funções da aplicação durante a execução do parâmetro de comparação.

Desabilitar Barra Lateral do Windows/gadgets – recomendado

Desativa gadgets.

Desabilitar pop-ups do Windows – recomendado

Desabilita todas as notificações pop-up (dicas de balão) no systray

Desabilitar recebimento de conexões da área de trabalho remota – recomendado

Nega solicitações de conexão à área de trabalho remota de sistemas remotos.

Desabilitar relatórios de erros do Windows – recomendado

Evita que a ferramenta de relatórios de erros do Windows apresente janelas de erros.

Desabilitar proteção de tela e tempo limite do monitor – recomendado

Desativa a proteção de tela. Desabilita o tempo limite do monitor no perfil de energia das opções CA e CC.

Definir alto desempenho da CPU – recomendado

Define os valores mínimo e máximo para o estado de desempenho da CPU como 100% para evitar a aceleração da CPU nas energias CA e CC.

Desabilitar apresentação de slides na área de trabalho – recomendado

Evita que o plano de fundo da área de trabalho seja alterado.

Desabilitar desfragmentação do disco – recomendado

Desabilita a tarefa agendada de desfragmentação.

Desabilitar a tela de bloqueio do Win 8 e do Win 8.1 – opcional

Desabilita a tela de bloqueio

Desabilitar Windows Defender do Win8 – opcional

Para e desabilita o serviço Windows Defender.

Desabilitar tempo limite de disco rígido – opcional

Evita que o disco rígido seja suspenso

Desabilitar Restauração do Sistema – opcional

Evita que a Restauração do Sistema tente criar pontos de restauração.

Ignorar fechamento da tampa do notebook – opcional

Evita que o fechamento da tampa do notebook suspenda o sistema.

Definir brilho máximo do monitor – opcional

Define o brilho máximo do monitor como 100%. Define o brilho esmaecido do monitor como 100%. Define o valor "Dim Display After" (Esmacecer monitor depois) como "Never" (Nunca).

Iniciar ferramenta de configuração do sistema na linha de comando

A ferramenta Configuração do sistema pode ser iniciada na linha de comando. Como usar os parâmetros abaixo.

- | | |
|----------------------------------|--|
| -p ou
--profile="ProfileName" | Especifica o perfil da configuração a ser aplicado. Os nomes dos perfis diferenciam maiúsculas de minúsculas e devem estar listados no arquivo SystemConfig.xml. O perfil padrão é: SYSmark 2014 |
| -h ou --help | Exibe a caixa de diálogo |

Linha de comando de exemplo

```
"C:\Program Files (x86)\BAPCo\Sysmark2014\bin\System Configuration.exe" -p="SYSmark 2014"
```

Como iniciar um projeto de parâmetro de comparação na linha de comando

O SYSmark 2014 também dá suporte à execução na linha de comando. Os parâmetros de linha de comando são fornecidos na lista abaixo. A GUI do SYSmark 2014 será iniciada se houver erros na sintaxe no texto da linha de comando.

-p ou --project	Especifica o nome do projeto. Essa opção determina se a GUI é apresentada ao usuário ou se o parâmetro de comparação é executado de maneira silenciosa. Caso essa opção seja fornecida, presume-se que a GUI não deva ser exibida.
-i ou --iterations	Especifica o número de iterações a serem executadas. Isso deve ser maior que 0. O padrão é 3.
-r ou --retries	Especifica o número de novas tentativas quando ocorre um erro no script. O padrão é 5.
-w ou --retrywait	Especifica o tempo em segundos a ser aguardado antes de uma nova tentativa. O padrão é 120 segundos.
-s ou --scenarios	Especifica uma lista separada por vírgulas de cenários (grupos) que deve ser executada. O padrão é executar todos os cenários selecionados no modelo de agregação. Isso normalmente será: OP, MC, FA.
-nc ou --noconditioning	Desativa a execução condicional do sistema. O padrão é On.
-np ou --noprocesIdleTask	Desabilita tarefas ociosas do processo. O padrão é On
-h ou --help	Exibe a tela de ajuda.
-v ou --verbose	Ativa o modo detalhado. O padrão é off.

Linha de comando de exemplo

```
"C:\Program Files (x86)\BAPCo\Sysmark2014\bin\SYSmark 2014.exe" -p test_project -i 4 -s OP,MC
```

Dicas de uso

Esta subseção descreve o comportamento do SYSmark 2014 durante a execução de um parâmetro de comparação.

HUD (Heads Up Display, Visor de atenção)

O Visor de atenção é exibido no canto superior direito da área de trabalho e fornece informações sobre o projeto atualmente em execução



Figura 9: Visor de atenção da BAPCo.

Tarefas ociosas do processo

Antes da execução das cargas de trabalho do parâmetro de comparação, o gerenciador da carga de trabalho do SYSmark 2014 pausará por 120 segundos para permitir a estabilização do sistema. Quando os 120 segundos tiverem decorrido, o gerenciador da carga de trabalho emitirá o comando de tarefas ociosas do processo. Quando a fila de tarefas ociosas terminar, a carga de trabalho do parâmetro de comparação começará. Observação: O tempo de conclusão das tarefas ociosas do processo pode variar de sistema para sistema.

Bloqueio de entrada do teclado/mouse

Assim que a execução da carga de trabalho começar, o gerenciador da carga de trabalho bloqueará o sistema para evitar que uma entrada acidental do mouse ou do teclado interrompa a automação da carga de trabalho. O gerenciador da carga de trabalho continuará executando os cenários selecionados do projeto atual e exibirá os resultados mediante a conclusão bem-sucedida da execução. Consulte a seção Como parar uma execução em andamento abaixo para obter informações adicionais sobre o bloqueio de entrada do teclado e do mouse.

Tratamento de erro

Por padrão, quando o SYSmark 2014 encontrar um erro durante a execução de um projeto, o gerenciador da carga de trabalho registrará o erro no log e apresentará ao usuário a caixa de diálogo de nova tentativa, conforme mostrado na Figura 10 abaixo.

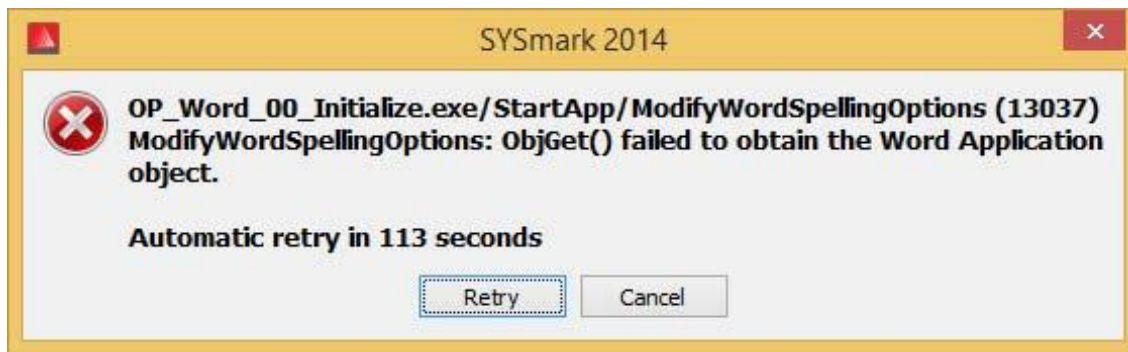


Figura 10: Caixa de diálogo de nova tentativa do SYSmark 2014

Exceto se for configurado de maneira diferente na linha de comando com *-r* ou *--retries*, o SYSmark 2014 tentará repetir um cenário até cinco vezes. O tempo limite padrão entre um erro e a nova tentativa do cenário é 120 segundos. Esse valor pode ser alterado na linha de comando usando-se *-r* ou *--retrywait*. Se não for possível concluir com êxito o cenário antes do limite de novas tentativas ser atingido, o gerenciador da carga de trabalho irá parar a execução e exibir a mensagem de erro no navegador de resultados.

O SYSmark 2014 permite o controle adicional dos tempos limite do tratamento de erro por meio da variável de ambiente `BENCHMARK_TIMEOUT_MULT`. Essa variável pode ser configurada para aumentar o tempo que um script do parâmetro de comparação aguarda até lançar um erro e tentar novamente ou parar a execução. O valor padrão de `BENCHMARK_TIMEOUT_MULT` é 1.0. Aumentar o valor para 2 dobra o tempo limite do tratamento de erro, 3 triplica o tempo limite e assim por diante.

Como parar uma execução em andamento

Caso seja necessário parar uma execução do parâmetro de comparação em andamento, siga estas etapas:

- Pressione as teclas CTRL-ALT-DEL ao mesmo tempo, carregando a tela para alterar a senha do Windows
- Clique em "Cancel" (Cancelar) para retornar à área de trabalho
- Agora a entrada do teclado e do mouse deve ser habilitada
- Navegue até o systray no canto inferior da tela e encontre o ícone da BAPCo, conforme mostrado na Figura 11 abaixo
- Clique com o botão direito do mouse no ícone e escolha "Stop" (Parar)



Figura 11: Ícone da BAPCo. O retângulo verde indica que o SYSmark 2014 está em execução

Navegador de resultados

O navegador de resultados do SYSmark 2014 simplifica a exibição dos resultados.

Clique duas vezes no suporte para exibir um único FDR

Clicar duas vezes em um arquivo FDR irá iniciar o navegador de resultados, carregar e exibir esse FDR. Clicar duas vezes em outro arquivo FDR exibirá o FDR na janela do navegador. Os FDRs carregados anteriores estarão disponíveis no menu suspenso do navegador de resultados.

Suporte a arrastar e soltar para exibir vários FDRs

Arraste e solte um arquivo FDR na janela do navegador de resultados aberta, e o FDR será exibido. Também é possível selecionar, arrastar e soltar vários FDRs na janela do navegador de resultados. O navegador de resultados exibirá um FDR, e os outros FDRs selecionados estarão disponíveis no menu suspenso.

Salve FDR em PDF para distribuição

Os FDRs gerados podem ser exportados para PDF tendo em vista uma distribuição mais fácil. Salve em PDF carregando inicialmente o FDR no navegador de resultados. Assim que o FDR for exibido, clique no botão "Save Results" (Salvar resultados) no canto inferior direito da janela do navegador de resultados. A caixa de diálogo para salvar arquivo do Windows será exibida. O caminho de arquivo padrão é C:\Arquivos de programas (x86)\BAPCo\SYSmark2014\Results\. Selecione o caminho e escolha um nome de arquivo. Por fim, escolha "PDF (*.pdf)" no menu suspenso "Save as type" (Salvar como tipo) e clique em "Save" (Salvar).

Suporte à instalação autônoma

O navegador de resultados do SYSmark 2014 dá suporte à instalação autônoma, que permite ao usuário exibir FDRs rápida e facilmente em praticamente qualquer sistema. Para instalar o navegador de resultados, siga as etapas abaixo.

- Inicie o instalador do SYSmark 2014 do DVD 1
- Digite um número de série válido e clique em "Next" (Avançar)
- Aceite o contrato de licença e clique em "Next" (Avançar)
- Na opção "Select type of install" (Selecionar tipo de instalação), escolha "Custom" (Personalizado)
- Desmarque o componente "SYSmark 2014' and the SYSmark 2014 Scenarios" (SYSmark 2014 e os cenários do SYSmark 2014)
- Certifique-se de que "SYSmark 2014 Results Browser" (Navegador de resultados do SYSmark 2014) permaneça marcado e clique em "Next" (Avançar)
- Clique em "Next" (Avançar) para aceitar o local padrão
- Clique no botão "Install" (Instalar)
- Clique no botão "Finish" (Concluir) para fechar a janela do instalador

Inicie o Navegador de resultados

- Clicando duas vezes no ícone da área de trabalho
- Clicando duas vezes em qualquer arquivo FDR

- Navegando até o menu Start (Iniciar)>All Programs (Todos os programas)>BAPCo e clicando no ícone do Navegador de resultados do SYSmark 2014

Como exibir resultados

Com a conclusão bem-sucedida de um projeto, o SYSmark 2014 inicia o navegador de resultados e carrega o FDR (Full Disclosure Report, Relatório de divulgação completo) do projeto conforme mostrado na Figura 12. A primeira parte da janela do navegador de resultados exibe o resumo de teste do projeto.

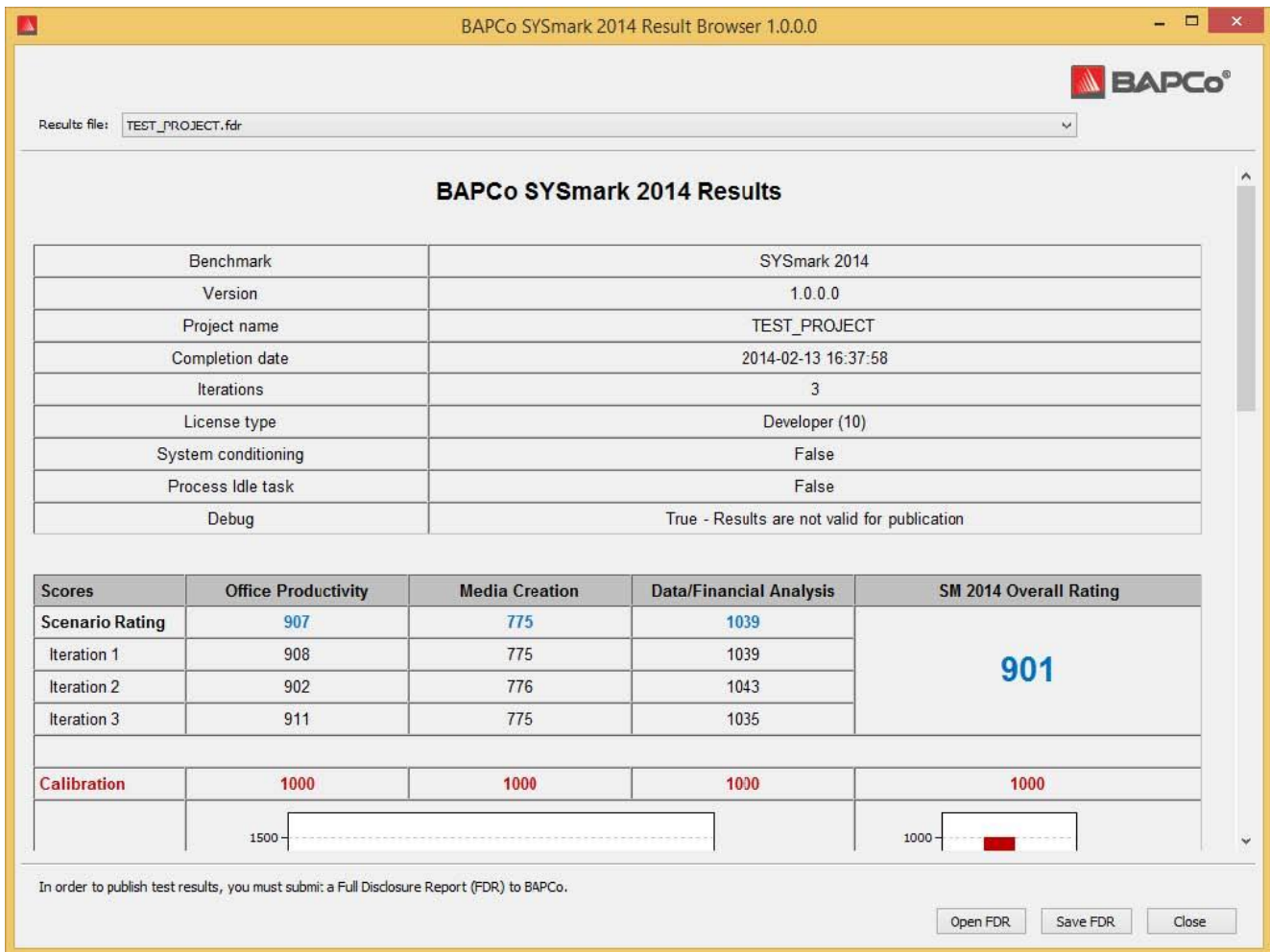


Figura 12: Resumo de teste do projeto

Role a janela para baixo até exibir a tabela de pontuações, conforme mostrado na Figura 13.

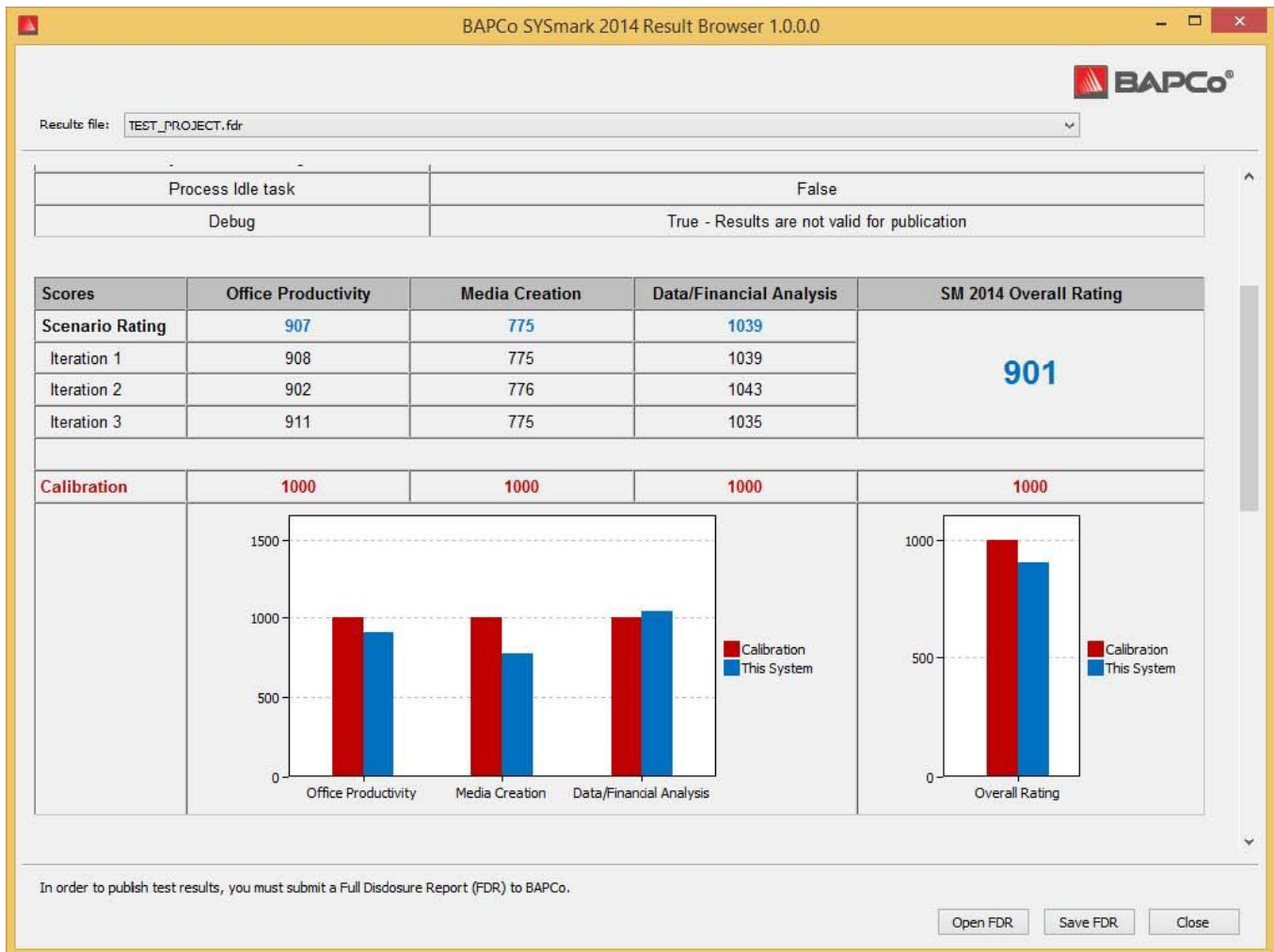


Figura 13: Informações de pontuação do projeto. Neste exemplo, uma pontuação geral é exibida.

Sistema de referência

As pontuações do SYSmark 2014 são normalizadas usando-se um sistema de referência. O sistema de referência pontua "1.000" em cada um dos três cenários e na pontuação geral do SYSmark 2014. A configuração do sistema de referência está listada abaixo.

HP® ProDesk™ 600 G1

- Processador: Intel® Core™ i3-4130 de 3,40 GHz
- Sistema operacional: Microsoft Windows 8.1 Pro x64
- RAM: 4 GB DDR3
- Gráficos: Gráficos HD Intel® 4400
- Áudio: áudio de alta definição integrado
- HDD: capacidade de 500 GB, 7.200 RPM SATA III
- Rede: Gigabit Ethernet integrada

Como publicar resultados

A BAPCo incentiva usuários a enviarem FDRs gerados pelas execuções oficiais do SYSmark® 2014 para publicação em www.bapco.com. Uma execução oficial do parâmetro de comparação exige que todos os cenários disponíveis sejam concluídos e pontuados. As execuções condicionais podem ser feitas como parte de uma execução oficial enviada para publicação. Para enviar o FDR à BAPCo, siga estas etapas:

- Carregue o FDR desejado no navegador de resultados ou, se a execução oficial tiver acabado de terminar, as pontuações correspondentes já estarão exibidas na janela do navegador de resultados
- Clique no botão "Save Results" (Salvar resultados) no canto inferior direito da janela do navegador de resultados
- A caixa de diálogo para salvar arquivo do Windows será exibida. O caminho de arquivo padrão para salvar FDRs é C:\Arquivos de programas (x86)\BAPCo\SYSmark2014\Results\
- Selecione o caminho desejado e escolha um nome de arquivo
- Escolha "PDF (*.pdf)" no menu suspenso "Save as type" (Salvar como tipo) e clique em "Save" (Salvar)
- Envie o PDF para o email report@bapco.com

Aplicações

As aplicações a seguir (agrupadas por cenário) são instaladas e/ou usadas pelo SYSmark 2014. Algumas aplicações são exibidas em vários cenários, mas apenas uma instância da aplicação é instalada.

Produtividade no escritório

- Adobe® Acrobat® XI Pro
- Google Chrome
- Microsoft® Excel® 2013
- Microsoft® OneNote® 2013
- Microsoft® Outlook® 2013
- Microsoft® PowerPoint® 2013
- Microsoft® Word 2013
- WinZip® Pro 17.5

Criação de mídia

- Adobe® Photoshop® CS6 Extended
- Adobe® Premiere® Pro CS6
- Adobe® Premiere® Pro CS4 (para 32 bits)
- Trimble SketchUp™ Pro 2013

Análise financeira/de dados

- Microsoft® Excel® 2013
- WinZip® Pro 17.5

Cenários

Os cenários do SYSmark 2014 e as descrições da carga de trabalho são fornecidos abaixo.

Produtividade no escritório

O cenário Produtividade no escritório determina o uso da produtividade, inclusive processamento de texto, manipulação de dados da planilha e criação/gerenciamento de email. Navegação na Web também está inclusa.

Criação de mídia

O cenário Criação de mídia determina modelos que usam fotos e vídeos digitais para criar, visualizar e renderizar um anúncio em vídeo para uma empresa fictícia.

Análise financeira/de dados

O cenário Análise financeira/de dados cria modelos financeiros para revisar, avaliar e prever despesas comerciais. Além disso, o desempenho e a viabilidade de investimentos financeiros são analisados usando dados de desempenho antigos e projetados.

Suporte

O suporte técnico para o SYSmark 2014 é fornecido por meio do email support@bapco.com. Ao entrar em contato com o suporte, inclua as informações a seguir.

- Versão do SYSmark 2014; por exemplo, 1.0.0.123
- Informações de configuração do sistema
- Instruções passo a passo para reproduzir o problema
- Taxa de erro; por exemplo, 100%, 50%
- Arquivo morto dos logs de erro do parâmetro de comparação da execução com falha
 - Localize a pasta do erro; por exemplo: C:\Arquivos de programas (x86)\BAPCo\Sysmark2014\Results\Nome_do_projeto\Errors\
 - Localize os logs de instalação do parâmetro de comparação:
 - %TEMP%\Sysmark2014_Disc1.log
 - %TEMP%\Sysmark2014_Disc2.log
 - Localize o log da Ferramenta de configuração do sistema (observação: esse arquivo só existirá se a Ferramenta de configuração do sistema tiver sido usada para configurar o sistema)
 - C:\Arquivos de programas (x86)\BAPCo\Sysmark2014\bin\Results\systemconfig.txt
 - Arquive a pasta com erro e os logs listados acima usando WinZip, WinRAR etc.
 - Anexe o arquivo morto ao email de solicitação de suporte enviado para o suporte da BAPCo
 - Ao relatar vários erros, inclua um arquivo morto com erro para cada problema relatado

Regras de parâmetro de comparação do SYSmark®

Este documento descreve as regras que regem a publicação de resultados derivados da execução do parâmetro de comparação do BAPCo SYSmark 2014. Qualquer licenciado que quiser publicar esses resultados é obrigado a respeitar todas as regras e regulamentações descritas neste documento ou em outros documentos fornecidos pela BAPCo relacionados à execução e à geração de relatórios dos resultados de parâmetro de comparação do SYSmark 2014. A BAPCo reserva-se o direito de alterar as regras descritas neste documento a qualquer momento. Os licenciados são incentivados a consultar o site da BAPCo em www.bapco.com para obter as informações mais recentes sobre as regras de execução e publicação. Para obter mais informações, consulte o Contrato de licença de software.

Execução do parâmetro de comparação

Gerenciador da carga de trabalho: todos os parâmetros de comparação devem ser executados usando-se o SYSmark 2014 Workload Manager. Esse utilitário é um programa executável que aciona o parâmetro de comparação do SYSmark 2014. Ele também inclui um módulo que gera os resultados do parâmetro de comparação finais do sistema em teste. Todos os resultados publicados só devem derivar de uma execução completa e correta do parâmetro de comparação. Todos os testes devem ser realizados sem modificações nas partes do software SYSmark 2014.

O conjunto coletivo de hardware e software usado na geração de um resultado do SYSmark 2014 oficial deve estar disponível ao público conforme definido pelos critérios de disponibilidade da BAPCo. As seguintes regras específicas se aplicam:

Sistema operacional: o sistema operacional usado para gerar e publicar resultados deve ser uma versão disponibilizada publicamente pelo fornecedor de software original. Consulte o manual do produto em www.bapco.com para consultar a lista atual de sistemas operacionais com suporte. A atualização de drivers específicos lançados e mantidos por fornecedores além do fornecedor do sistema operacional (por exemplo, drivers de gráficos, drivers de disco, arquivos de configuração de motherboard, drivers de multimídia) é permitida, desde que esses drivers estejam disponíveis publicamente, drivers com qualidade para versão de fornecedores originais desses drivers. Os licenciados também podem usar service packs do sistema operacional, atualizações de API (por exemplo, Direct X) e outras atualizações assim, desde que estejam disponíveis publicamente, software com qualidade para versão do fornecedor original e que atendam aos requisitos do sistema operacional em relação ao parâmetro de comparação. Os licenciados também devem consultar os contratos de licença dos fornecedores de software individuais para assegurar a conformidade com restrições do parâmetro de comparação do fornecedor.

Utilitários que melhoram o desempenho: o uso de utilitários que melhoram o desempenho é permitido, desde que o utilitário ou a técnica esteja disponível publicamente e tenha software de qualidade para versão do fornecedor original. O utilitário precisa ser documentado e essas técnicas não devem comprometer a integridade do sistema sob teste ou o parâmetro de comparação. A BAPCo reservará-se o direito de rever o uso dessas ferramentas ou técnicas e invalidar os resultados publicados, se necessário.

Hardware: o hardware do sistema usado para gerar os resultados do SYSmark 2014 deve estar disponível publicamente no momento da publicação ou até 60 dias depois. O sistema deve ser comprado como uma plataforma completa junto a um fabricante de equipamento original em 60 dias da publicação. Os licenciados também podem relatar resultados para sistemas que talvez não estejam disponíveis junto a um OEM, mas cujos componentes individuais estão disponíveis publicamente junto a diversos fornecedores no momento da

publicação ou 60 dias depois. O período de carência de 60 dias não se aplica ao software do sistema. Todo o software usado deve estar disponível publicamente e ser disponibilizado em qualidade de versão pelo fornecedor de software original.

FDR

Um FDR completo deve ser gerado pelo Gerenciador da carga de trabalho para todos os resultados publicados. Esse FDR deve incluir a pontuação geral do SYSmark 2014, as pontuações de cada um dos três cenários, bem como as informações de sistema pertinentes sobre o estado do sistema em teste. O formato e as informações incluídas nesse relatório são determinados pela BAPCo. Nenhuma modificação deve ser feita no FDR (as modificações no FDR invalidarão o FDR). Os FDRs podem ser salvos usando-se o software Result Brower.

Publicação

A BAPCo incentiva todos os licenciados a enviar FDRs no site da BAPCo (www.bapco.com) para todos os resultados disponíveis publicamente. Para enviar resultados, o licenciado envia um FDR por email à BAPCo (report@bapco.com) gerado pelo Gerenciador da carga de trabalho. Caso publique resultados externos ao site da BAPCo, o licenciado concorda em enviar o FDR em 5 dias úteis mediante a solicitação da BAPCo.

Disponibilidade

Durante a publicação dos resultados do SYSmark 2014, o sistema testado deve estar publicamente disponível para compra no momento da publicação ou até 60 dias após a publicação. O período de carência de 60 dias não se aplica ao software do sistema. Todo o software usado deve ser de qualidade de versão e estar disponível publicamente pelo fornecedor de software original.

Processamento do FDR

Os FDRs enviados são processados pela BAPCo e classificados como:

Liberados para publicação - Os resultados são liberados para publicação conforme arquivados.

Rejeitados - Os resultados são rejeitados para publicação conforme arquivados.

A classificação Liberados para publicação não é, sob hipótese alguma, uma validação ou em endosso dos resultados pela BAPCo. Os licenciados estão livres para publicar resultados desde que um FDR completo e válido tenha sido gerado. O licenciado aceita enviar o FDR válido para a BAPCo em 5 dias úteis, mediante a solicitação da BAPCo. A BAPCo realizará auditorias frequentes dos FDRs enviados e se reserva o direito de revogar a licença concedida a licenciados que não respeitaram as regulamentações descritas nesta ou em outra documentação do SYSmark 2014. Caso um FDR seja devolvido ao licenciado com classificação rejeitada, o licenciado deve parar de imediato a publicação dos resultados rejeitados até a questão ser esclarecida pela BAPCo. Qualquer publicação de resultados deve ser acompanhada pelo menos do número de modelo do sistema mais qualquer discrepância entre a configuração do número de modelo indicado e a configuração do sistema testado. A publicação pode usar a pontuação geral única do SYSmark 2014 ou a combinação da pontuação geral e uma pontuação do cenário. Os licenciados não podem publicar pontuações de cenário, a menos que a publicação geral do SYSmark 2014 também seja incluída. (Por exemplo, a pontuação geral do cenário Produtividade em escritório não pode ser publicada sem divulgar a pontuação geral do SYSmark 2014.) O termo SYSmark é uma marca comercial registrada da Business Applications Performance Corporation e só pode ser usado com métricas de desempenho geradas pelo SYSmark 2014 Workload Manager. Qualquer caracterização de desempenho pode ser feita, mas deve derivar das métricas de desempenho geradas pelo Gerenciador da carga de trabalho. Os termos SYSmark e SYSmark 2014 não podem ser usados como a métrica de desempenho que descreve essas caracterizações.

Publicação de resultados em plataformas não OEM

A BAPCo permite a publicação de índices de desempenho usando-se o SYSmark 2014 para fazer comparações de plataforma "não OEM". Isso inclui as comparações de desempenho em sistemas que não são oferecidos por um OEM como uma plataforma completa. Um exemplo dessas comparações acontece quando um fabricante de board gráfica deseja comparar o desempenho da board gráfica com o de outro fabricante em uma plataforma idêntica trocando as placas e avaliando o desempenho. Os resultados publicados em plataformas não OEM devem ser marcados como modificados no FDR complementar e sempre que exibidos em publicações de qualquer tipo.

Publicação de resultados para comparações competitivas

Os licenciados podem publicar resultados em sistemas concorrentes, desde que os resultados do desempenho do concorrente tenham sido publicados anteriormente em www.bapco.com. Se os resultados de desempenho do concorrente não estiverem disponíveis, o concorrente será notificado pela BAPCo e terá quinze dias úteis para apresentar um FDR de resposta para o próprio sistema ou desafiar os FDRs enviados (resultados). Os resultados enviados não poderão ser publicados até o período de espera de quinze dias expirar e todas as questões referentes a qualquer FDR de resposta terem sido resolvidas pela BAPCo. Em caso de ausência de uma resposta do concorrente depois de quinze dias, o licenciado de publicação original pode começar a publicação. As publicações do setor podem publicar resultados para fazer comparações competitivas sem estar sujeitas ao procedimento acima. Porém, as publicações estão sujeitas a todas as outras regulamentações estabelecidas neste documento.

Guia do usuário do BAPCo®SYSmark® 2014